

Artenschutzrechtlicher Fachbeitrag

Bebauungsplan „Im Kleinfeldchen / Eichwiesen“

Stadt Lauterbach, Kernstadt



März 2020

Auftraggeber: Planungsbüro Fischer
Partnerschaftsgesellschaft mbB
Im Nordpark 1
35435 Wettenberg
Tel. 0641 98441-22

Auftragnehmer: Plan Ö
Dr. René Kristen
Industriestraße 2a
35444 Biebertal-Fellingshausen
Tel. 06409-8239781
info@planoe.de

Bearbeiter: Dr. René Kristen (Dipl. Biol.)
Björn Hauschildt (M.Sc. Biologie)
Marina Lindackers (M.Sc. Biologie)
Silke Vetter (Dipl. Biol.)

Biebertal, 17.03.2020

Inhalt

1 Einleitung	4
1.1 Veranlassung und Aufgabenstellung	4
1.2 Rechtliche Grundlagen.....	5
1.2.1 Verbotstatbestände des § 44 BNatSchG	6
1.3 Methodik	8
2 Artenschutzrechtliche Prüfung des Vorhabens	9
2.1 Stufe I: Ermittlung der Wirkfaktoren und Festlegung des Untersuchungsrahmens	9
2.1.1 Ermittlung der Wirkfaktoren.....	9
2.1.2 Datenbasis der Artnachweise	10
2.1.3 Vögel	13
2.1.3.1 Methode	13
2.1.3.2 Ergebnisse	14
2.1.3.3 Faunistische Bewertung	18
2.1.4 Reptilien	19
2.1.4.1 Methode	19
2.1.4.2 Ergebnisse und Faunistische Bewertung.....	19
2.1.5 Amphibien.....	20
2.1.5.1 Methode	20
2.1.5.2 Ergebnisse und Faunistische Bewertung.....	20
2.2 Stufe II: Prüfung von Verbotstatbeständen und Vermeidung von Beeinträchtigungen	21
2.2.1 Tabellarische Prüfung von Vögeln mit günstigem Erhaltungszustand	21
2.2.2 Tabellarische Prüfung von Nahrungsgästen mit ungünstigem Erhaltungszustand bzw. streng geschützten Arten (BArtSchV)	23
2.2.3 Art-für-Art-Prüfung	24
2.3 Stufe III: Ausnahmeverfahren	26
2.4 Fazit	26
3 Literatur	29
4 Anhang (Prüfbögen)	30
Girlitz (<i>Serinus serinus</i>)	30
Goldammer (<i>Emberiza citrinella</i>).....	33
Haussperling (<i>Passer domesticus</i>)	36
Kuckuck (<i>Cuculus canorus</i>).....	39
Wacholderdrossel (<i>Turdus pilaris</i>)	42

1 Einleitung

1.1 Veranlassung und Aufgabenstellung

In der Stadt Lauterbach ist im östlichen Anschluss an die Ortslage die Errichtung eines Misch- und Wohngebietes vorgesehen. Das rd. 3,5 ha umfassende Plangebiet ist derzeit bauplanungsrechtlich als Außenbereich i.S.d. § 35 BauGB zu werten, sodass die Aufstellung des Bebauungsplanes im zweistufigen Regelverfahren einschließlich Umweltprüfung erforderlich ist. Der Geltungsbereich ist der nachfolgenden Übersichtskarte (Abb. 1) zu entnehmen. Der Bericht bezieht sich auf den Bebauungsplan mit Stand vom 24.02.2020.

Das vorliegende Gutachten verfolgt die in diesem Zusammenhang geforderte Überprüfung, ob durch die geplante Nutzung artenschutzrechtlich relevante Arten betroffen sind. Gegebenenfalls ist sicherzustellen, dass durch geeignete Maßnahmen keine Verbotstatbestände gemäß § 44 BNatSchG eintreten.

Der Bericht liefert Aussagen zur angetroffenen Fauna, deren artenschutzrechtlichem Status und hebt wichtige Strukturelemente im Planungsraum hervor. Quantifizierende Aussagen zu notwendigen Vermeidungs- und Kompensationsmaßnahmen sind in den Prüfbögen festgelegt.

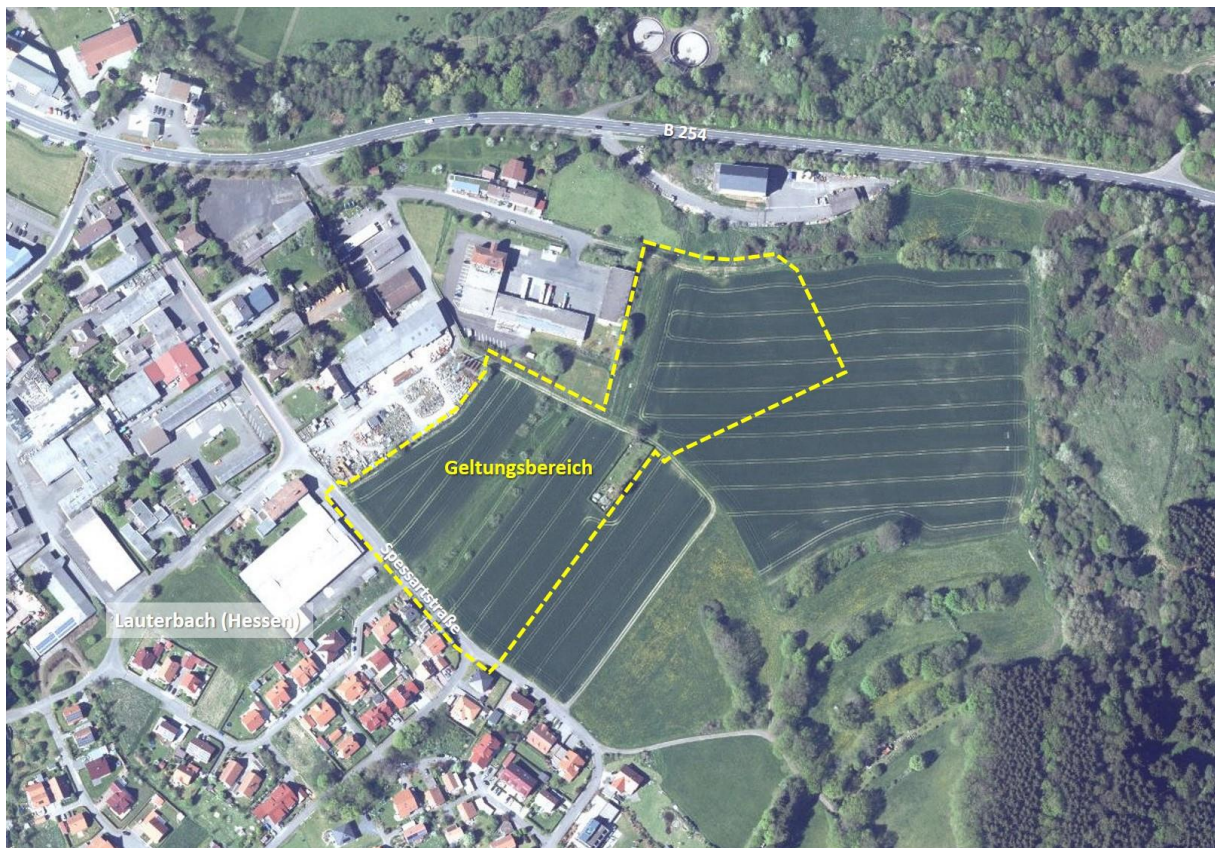


Abb. 1: Abgrenzung des Geltungsbereichs des Bebauungsplans „Im Kleinfeldchen / Eichwiesen“; Stadt Lauterbach, Kernstadt (Bildquelle: Hessisches Ministerium für Umwelt, Klimaschutz, Landwirtschaft und Verbraucherschutz, aus natureg.hessen.de, 02/2020).

Situation

Der Geltungsbereich befindet sich am östlichen Ortsrand von Lauterbach. Der Geltungsbereich besteht aus Wiesen- und Ackerflächen, einer Kleingartenparzelle, Gehölzstrukturen und Bereichen mit Obstbäumen.

Aus der Lage und insbesondere der Verkehrssituation und der derzeitigen Nutzung der Umgebung resultiert im gesamten Untersuchungsbereich ein moderates Störungsniveau (Lärm- und Lichtemissionen, Bewegungen). Im gesamten Geltungsbereich sind Gewöhnungseffekte anzunehmen.

Planungen

Planziel ist die Ausweisung als Allgemeines Wohngebiet und Mischgebiet.

Insgesamt sind durch die Festsetzungen Auswirkungen auf die Tierwelt denkbar. Als Resultat der Vorauswahl weist das Plangebiet unter Berücksichtigung der räumlichen Lage und der Habitatausstattung Qualitäten als Lebensraum für Vögel, Reptilien, Amphibien und *Maculinea*-Arten auf. Infolge dessen ergibt sich das Erfordernis der Betrachtung der artenschutzrechtlichen Belange gemäß Bundesnaturschutzgesetz (BNatSchG).

1.2 Rechtliche Grundlagen

Die Fauna-Flora-Habitat-Richtlinie (FFH-RL) und die Vogelschutzrichtlinie (V-RL) gehören zu den zentralen Beiträgen der Europäischen Union zum Erhalt der biologischen Vielfalt in Europa. Das Gesamtziel besteht darin, die FFH-Arten sowie alle europäischen Vogelarten in einem günstigen Erhaltungszustand zu bewahren, beziehungsweise die Bestände der Arten langfristig zu sichern. Um dieses Ziel zu erreichen, hat die EU über die beiden genannten Richtlinien zwei Schutzinstrumente eingeführt: das Schutzgebietssystem NATURA 2000 sowie die strengen Bestimmungen zum Artenschutz. Der Artenschutz stellt damit neben den flächenbezogenen Schutzinstrumenten des Schutzgebietssystems NATURA 2000 ein eigenständiges zweites Instrument für den Erhalt der Arten dar. Die artenschutzrechtlichen Vorschriften betreffen sowohl den physischen Schutz von Tieren und Pflanzen als auch den Schutz ihrer Lebensstätten. Sie gelten gemäß Art. 12 FFH-RL für alle FFH-Arten des Anhangs IV, beziehungsweise gemäß Art. 5 V-RL für alle europäischen Vogelarten. Anders als das Schutzgebietssystem NATURA 2000 gelten die strengen Artenschutzregelungen flächendeckend überall dort, wo die betreffende Art vorkommt.

Entsprechend der Definition in § 7 BNatSchG sind bei einer artenschutzrechtlichen Prüfung die folgenden Kategorien zu berücksichtigen:

- besonders geschützte Arten
- streng geschützte Arten inklusive der FFH-Anhang-IV-Arten
- europäische Vogelarten

Aus Sicht der Planungspraxis lässt sich ein derart umfangreiches Artenspektrum bei einem Planungs-

verfahren jedoch nicht sinnvoll bewältigen. Im Zuge der Änderung des BNatSchGs wurden die nur national besonders geschützten Arten von den artenschutzrechtlichen Verboten bei Planungs- und Zulassungsvorhaben pauschal freigestellt (§ 44 BNatSchG). Die Belange der national geschützten Arten werden prinzipiell im Rahmen der Eingriffsregelung berücksichtigt. Ausnahmen von dieser Regel gelten im vorliegenden Fall für Vogelarten, deren Erhaltungszustand gemäß der Bewertung (Vogelampel) der Staatlichen Vogelschutzwarte für Hessen, Rheinland-Pfalz und Saarland mindestens als „ungünstig bis unzureichend“ (gelb) oder schlechter (rot) geführt werden.

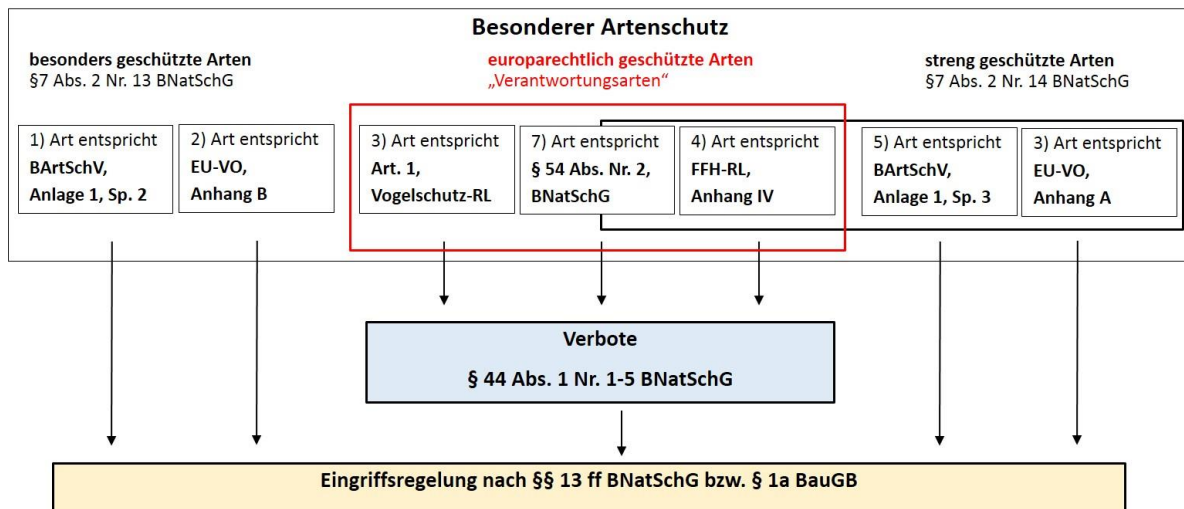


Abb. 2: Abgrenzung der im Artenschutz nach §§ 44, 45 BNatSchG zu behandelnden Arten der FFH-RL und der Vogelschutz-RL (Gruppen 3 und 4) sowie der „Verantwortungsarten“ (Gruppe 7) zu den weiteren nach § 7 BNatSchG besonders und streng geschützten Arten (Gruppen 1, 2, 5 und 6). „Verantwortungsarten“ erst ab Inkrafttreten einer RechtsVO nach § 54 Abs. 1 Nr. 2 BNatSchG relevant. Abgeändert nach BMVBS (2008). Quelle: HMUKLV (2015) S. 10., verändert.

1.2.1 Verbotstatbestände des § 44 BNatSchG

§ 44 BNatSchG ist die zentrale Vorschrift des Artenschutzes, die für die besonders und die streng geschützten Arten unterschiedliche Verbote von Beeinträchtigungen beinhaltet.

Gemäß § 44 Abs. 1 BNatSchG ist es verboten,

1. wild lebenden Tieren der besonders geschützten Arten nachzustellen, sie zu fangen, zu verletzen oder zu töten oder ihre Entwicklungsformen aus der Natur zu entnehmen, zu beschädigen oder zu zerstören,
2. wild lebende Tiere der streng geschützten Arten und der europäischen Vogelarten während der Fortpflanzungs-, Aufzucht-, Mauser-, Überwinterungs- und Wanderzeiten erheblich zu stören; eine erhebliche Störung liegt vor, wenn sich durch die Störung der Erhaltungszustand der lokalen Population einer Art verschlechtert,
3. Fortpflanzungs- oder Ruhestätten der wild lebenden Tiere der besonders geschützten Arten aus der Natur zu entnehmen, zu beschädigen oder zu zerstören,

4. wild lebende Pflanzen der besonders geschützten Arten oder ihre Entwicklungsformen aus der Natur zu entnehmen, sie oder ihre Standorte zu beschädigen oder zu zerstören (Zugriffsverbote).

Sind in Anhang IV Buchstabe a der Richtlinie 92/43/EWG aufgeführte Tierarten, europäische Vogelarten oder solche Arten betroffen, die in einer Rechtsverordnung nach § 54 Absatz 1 Nummer 2 aufgeführt sind, liegt ein Verstoß gegen

1. das Tötungs- und Verletzungsverbot nach Absatz 1 Nummer 1 nicht vor, wenn die Beeinträchtigung durch den Eingriff oder das Vorhaben auch unter Berücksichtigung von Vermeidungsmaßnahmen das Tötungs- und Verletzungsrisiko für Exemplare der betroffenen Arten nicht signifikant erhöht und diese Beeinträchtigung unvermeidbar ist,

2. das Verbot des Nachstellens und Fangens wild lebender Tiere und der Entnahme, Beschädigung oder Zerstörung ihrer Entwicklungsformen nach Absatz 1 Nummer 1 nicht vor, wenn die Tiere oder ihre Entwicklungsformen im Rahmen einer erforderlichen Maßnahme, die auf den Schutz der Tiere vor Tötung oder Verletzung oder ihrer Entwicklungsformen vor Entnahme, Beschädigung oder Zerstörung und die Erhaltung der ökologischen Funktion der Fortpflanzungs- oder Ruhestätten im räumlichen Zusammenhang gerichtet ist, beeinträchtigt werden und diese Beeinträchtigungen unvermeidbar sind,

3. das Verbot nach Absatz 1 Nummer 3 nicht vor, wenn die ökologische Funktion der von dem Eingriff oder Vorhaben betroffenen Fortpflanzungs- und Ruhestätten im räumlichen Zusammenhang weiterhin erfüllt wird.

Gerade im Hinblick auf das oftmals schwer zu fassende „Störungsverbot“ Art. 12 Abs. 1 b) FFH-RL ist damit klar, dass Störungen nur dann artenschutzrechtlich relevant sind, wenn sie an den Fortpflanzungs- und Ruhestätten erfolgen bzw. sich auf deren Funktion auswirken.

Nach § 45 Abs. 7 BNatSchG können von den Verboten des § 44 im Einzelfall weitere Ausnahmen zugelassen werden. Gründe hierfür sind:

1. zur Abwendung erheblicher land-, forst-, fischerei-, wasser- oder sonstiger erheblicher wirtschaftlicher Schäden,

2. zum Schutz der natürlich vorkommenden Tier- und Pflanzenwelt,

3. für Zwecke der Forschung, Lehre, Bildung oder Wiederansiedlung oder diesen Zwecken dienende Maßnahmen der Aufzucht oder künstlichen Vermehrung,

4. im Interesse der Gesundheit des Menschen, der öffentlichen Sicherheit, einschließlich der Verteidigung und des Schutzes der Zivilbevölkerung, oder der maßgeblich günstigen Auswirkungen auf die Umwelt oder

5. aus anderen zwingenden Gründen des überwiegenden öffentlichen Interesses einschließlich solcher sozialer oder wirtschaftlicher Art.

Eine Ausnahme darf nur zugelassen werden, wenn zumutbare Alternativen nicht gegeben sind und sich der Erhaltungszustand der Population einer Art nicht verschlechtert. Sofern in Bezug auf eine oder mehrere Arten erhebliche Auswirkungen zu erwarten sind, ist eine Ausnahme nach § 45 Abs. 7 BNatSchG erforderlich. Die Betroffenheit von Arten im Sinne des § 44 wird anhand der artenschutzrechtlichen Prüfung dokumentiert.

1.3 Methodik

Die Untersuchung der artenschutzrechtlichen Relevanz der Planungen erfolgt entsprechend dem Leitfaden für die artenschutzrechtliche Prüfung in Hessen (HMUKLV 2015). Zur Ermittlung der artenschutzrechtlichen Wirkungen des Vorhabens wird eine 3-stufige Vorgehensweise gewählt:

Stufe I: Ermittlung der Wirkfaktoren und Festlegung des Untersuchungsrahmens

Es werden die Wirkfaktoren des Vorhabens ermittelt und der erforderliche Untersuchungsrahmen festgelegt.

Stufe II: Prüfung der Verbotstatbestände und Vermeidung von Beeinträchtigungen

Die artenschutzrechtlich relevanten Arten im Untersuchungsgebiet mit einer potenziellen Betroffenheit (Konfliktarten) werden zusammengestellt und hinsichtlich ihrer Betroffenheit untersucht. Dazu werden diese Arten des Untersuchungsgebietes im Rahmen einer Art-für-Art-Betrachtung mittels der Prüfprotokolle (vgl. Anhang) einer Einzelfallprüfung unterzogen. Es werden Maßnahmen entwickelt, die als Vermeidungsmaßnahmen oder als vorgezogene Ausgleichsmaßnahmen (CEF) geeignet sind, eine artenschutzrechtlich relevante Beeinträchtigung nach § 44 BNatSchG zu vermeiden. Für Vogelarten, deren Erhaltungszustand in der sogenannten Ampelliste für hessische Brutvögel landesweit mit „grün“ (günstig) bewertet wurde, erfolgt eine vereinfachte Prüfung in tabellarischer Form.

Stufe III: Ausnahmeverfahren

Wenn erhebliche artenschutzrechtlich relevante Beeinträchtigungen zu erwarten sind und diese durch Vermeidungsmaßnahmen nicht zu umgehen sind, ist zu prüfen, ob gem. § 45 BNatSchG eine Ausnahme von den Verboten des § 44 BNatSchG möglich ist. Voraussetzung für eine Ausnahme sind zwingende Gründe des überwiegend öffentlichen Interesses sowie das Fehlen zumutbarer Alternativen bei gleichzeitiger Sicherung des Erhaltungszustandes der Population einer Art. Dieses Prüfverfahren ist in die Art-für-Art-Betrachtung mittels der Prüfprotokolle integriert.

2 Artenschutzrechtliche Prüfung des Vorhabens

2.1 Stufe I: Ermittlung der Wirkfaktoren und Festlegung des Untersuchungsrahmens

2.1.1 Ermittlung der Wirkfaktoren

Als mögliche Wirkfaktoren sind zunächst Veränderungen anzunehmen, die zu Habitatverlusten in den jeweils betroffenen Bereichen führen. Daraus ergeben sich primär ein Verlust von Fläche, Gebäuden (Gartenhütte), Bäumen und Gehölzstrukturen und somit von potentiellen Ruhe- und Fortpflanzungsstätten. Sekundär sind Störungen der Fauna durch bau- und anlagebedingte Lärm- und Lichtemissionen und Bewegungen zu erwarten.

Tab. 1: Potentielle Wirkfaktoren im Rahmen des Bebauungsplans „Im Kleinfeldchen / Eichwiesen“; Stadt Lauterbach, Kernstadt.

Maßnahme	Wirkfaktor	mögliche Auswirkung
baubedingt		
Bauphase von <ul style="list-style-type: none"> • Gebäuden • Verkehrsflächen • Regenrückhaltebecken • Trafostation • weiterer Infrastruktur 	<ul style="list-style-type: none"> • Bodenverdichtung, Bodenabtrag und Veränderung des natürlichen Bodenaufbaus und Bewuchs • Rodung von Bäumen und Gehölzen • Abriss von Gebäuden (Gartenhütte) 	<ul style="list-style-type: none"> • Lebensraumverlust und -degeneration • ggf. Verlust von Ruhe- und Fortpflanzungsstätten • ggf. Tötung oder Verletzen von Individuen
Baustellenbetrieb	<ul style="list-style-type: none"> • Lärmemissionen durch den Baubetrieb • Personenbewegungen • stoffliche Emissionen (z.B. Staub) durch den Baubetrieb 	<ul style="list-style-type: none"> • Störung der Tierwelt
anlagebedingt		
<ul style="list-style-type: none"> • Allgemeines Wohngebiet (WA) • Mischgebiet (MI) • Verkehrsflächen • Regenrückhaltebecken • Trafostation • Grünflächen • weiterer Infrastruktur 	<ul style="list-style-type: none"> • Bodenverdichtung, Bodenabtrag und Veränderung des natürlichen Bodenaufbaus und Bewuchs. 	<ul style="list-style-type: none"> • Lebensraumverlust und -degeneration • ggf. Verlust von Ruhe- und Fortpflanzungsstätten • ggf. Veränderung der Habitataignung
betriebsbedingt		
<ul style="list-style-type: none"> • Allgemeines Wohngebiet (WA) • Mischgebiet (MI) • Verkehrsflächen • Regenrückhaltebecken • Trafostation • Grünflächen • weiterer Infrastruktur 	<ul style="list-style-type: none"> • Lärmemissionen durch Verkehr usw. • Personenbewegungen • Fahrzeugbewegungen • zusätzliche Lichtemissionen (Blendwirkung) 	<ul style="list-style-type: none"> • Lebensraumverlust und -degeneration • ggf. Verlust von Ruhe- und Fortpflanzungsstätten durch Störungen • ggf. Veränderung der Habitataignung

Bau- und betriebsbedingte Einflüsse auf das Umfeld sind durch das geplante Vorhaben und deren Anlagenteile für planungsrelevante Arten mit entsprechender Sensibilität in an den Planungsraum angrenzenden Bereichen denkbar. Im Planungsraum ist derzeit eine moderate Störungsintensität durch

Lärm, Licht und Bewegungen festzustellen. Das Störungsniveau wird durch die Planungen erheblich verstärkt werden.

Die potentielle Betroffenheit planungsrelevanter Arten kann sich daher aus der mit dem Vorhaben einhergehenden Abwertung der vorhandenen Lebensraumtypen mit einem Verlust von Ruhe- und Fortpflanzungsstätten, direkten Wirkungen auf Individuen (Tötung, Verletzen) sowie im geringen Maße der Auslösung von Effektdistanzen durch baubedingte Verkehrs- und Personenbewegungen mit resultierenden Lärm- und Lichtemissionen ergeben. Zudem sind anlagebedingte Wirkungen denkbar. Insgesamt können die in Tabelle 1 dargestellten Wirkfaktoren mit den entsprechenden Auswirkungen differenziert werden.

2.1.2 Datenbasis der Artnachweise

Die artenschutzrechtlichen Betrachtungen umfassen die artenschutzrechtlich relevanten Artengruppen, die aufgrund der vorherrschenden Habitatbedingungen und der Art der Eingriffswirkung als sinnvoll erachtet wurden.

Vorauswahlen der potentiell betroffenen artenschutzrechtlich relevanten Artengruppen

Fledermäuse

In Hessen kommen 19 Fledermausarten vor, die alle im Anhang IV der FFH-Richtlinie genannt werden. Im Untersuchungsbereich kommen keine geeigneten Strukturen vor, die als Quartier geeignet wären. Hierzu sind beispielsweise Bäume zu rechnen, die Spalten- oder Höhlenquartiere aufweisen könnten. Fledermäuse reagieren durch die nachtaktive Lebensweise zwar meist unempfindlich gegenüber Störungen, jedoch reagieren sie oft sensibel auf den Verlust von wichtigen Jagdrevierern.

Das Eintreten der Verbotstatbestände nach § 44 Abs. 1 Nr. 1 BNatSchG (Verletzung und Tötung), § 44 Abs. 1 Nr. 2 BNatSchG (Störung von Fortpflanzungs- und Ruhestätten) und § 44 Abs. 1 Nr. 3 BNatSchG (Zerstören von Fortpflanzungs- und Ruhestätten) kann ausgeschlossen werden.

Fledermäuse stellen keine potentiell betroffene Artengruppe dar.

Sonstige Säugetiere

In Hessen kommen (außer den Fledermäusen) sechs Säugetierarten vor, die im Anhang IV der FFH-Richtlinie genannt werden. Regelmäßige Vorkommen weisen Biber, Feldhamster, Wildkatze, Haselmaus auf, zeitweise werden zudem Luchs und Wolf angetroffen.

Aufgrund der geographischen Lage, der vorhandenen Habitatstrukturen und den artspezifischen ökologischen Ansprüchen ist im Plangebiet sowie dessen Umfeld das Vorkommen der oben genannten Arten auszuschließen.

Das Eintreten der Verbotstatbestände nach § 44 Abs. 1 Nr. 1 BNatSchG (Verletzung und Tötung), § 44 Abs. 1 Nr. 2 BNatSchG (Störung von Fortpflanzungs- und Ruhestätten) und § 44 Abs. 1 Nr. 3 BNatSchG (Zerstören von Fortpflanzungs- und Ruhestätten) kann ausgeschlossen werden.

Die oben genannten Säugetiere stellt keine potentiell betroffene Artengruppe dar.

Vögel

Im Gebiet kommen geeignete Strukturen vor, die als Brut- und Nahrungsraum geeignet sind. Vögel können durch die Flächeninanspruchnahme in ihren Ruhe- und Fortpflanzungsstätten betroffen werden. Hierdurch sind Verluste von Ruhe- und Fortpflanzungsstätten und eine Tötung von Individuen möglich. Daneben ist das Auftreten von störungsempfindlichen Arten möglich. Relevante Beeinträchtigungen sind daher nicht auszuschließen.

Das Eintreten der Verbotstatbestände nach § 44 Abs. 1 Nr. 1 BNatSchG (Verletzung und Tötung), § 44 Abs. 1 Nr. 2 BNatSchG (Störung von Fortpflanzungs- und Ruhestätten) und § 44 Abs. 1 Nr. 3 BNatSchG (Zerstören von Fortpflanzungs- und Ruhestätten) ist möglich.

Die Vögel stellen eine potentiell betroffene Artengruppe dar.

Reptilien

In Hessen kommen sechs Reptilienarten vor, die im Anhang IV der FFH-Richtlinie genannt werden. Regelmäßige Vorkommen weisen Schlingnatter, Sumpfschildkröte, Zauneidechse, Smaragdeidechse, Mauereidechse und Äskulapnatter auf.

Aufgrund der geographischen Lage, der vorhandenen Habitatstrukturen und den artspezifischen ökologischen Ansprüchen ist im Plangebiet sowie dessen Umfeld das Vorkommen planungsrelevanter Reptilien möglich.

Das Eintreten der Verbotstatbestände nach § 44 Abs. 1 Nr. 1 BNatSchG (Verletzung und Tötung), § 44 Abs. 1 Nr. 2 BNatSchG (Störung von Fortpflanzungs- und Ruhestätten) und § 44 Abs. 1 Nr. 3 BNatSchG (Zerstören von Fortpflanzungs- und Ruhestätten) ist möglich.

Die Reptilien stellen eine potentiell betroffene Artengruppe dar.

Amphibien

In Hessen kommen zehn Amphibienarten vor, die im Anhang IV der FFH-Richtlinie genannt werden. Regelmäßige Vorkommen weisen Geburtshelferkröte, Gelbbauchunke, Kreuzkröte, Wechselkröte, Laubfrosch, Knoblauchkröte, Moorfrosch, Springfrosch, Kleiner Wasserfrosch und Kammmolch auf.

Aufgrund der geographischen Lage, der vorhandenen Habitatstrukturen und den artspezifischen ökologischen Ansprüchen ist im Plangebiet sowie dessen Umfeld das Vorkommen von relevanten Amphibienarten möglich.

Das Eintreten der Verbotstatbestände nach § 44 Abs. 1 Nr. 1 BNatSchG (Verletzung und Tötung), § 44 Abs. 1 Nr. 2 BNatSchG (Störung von Fortpflanzungs- und Ruhestätten) und § 44 Abs. 1 Nr. 3 BNatSchG (Zerstören von Fortpflanzungs- und Ruhestätten) ist möglich.

Die Amphibien stellen eine potentiell betroffene Artengruppe dar.

Käfer

In Hessen kommen drei Käferarten vor, die im Anhang II bzw. IV der FFH-Richtlinie genannt werden. Regelmäßige Vorkommen weisen Heldbock, Hirschkäfer und Eremit auf.

Aufgrund der geographischen Lage, der vorhandenen Habitatstrukturen und den artspezifischen ökologischen Ansprüchen sind im Plangebiet sowie dessen Umfeld Vorkommen dieser Arten auszuschließen.

Das Eintreten der Verbotstatbestände nach § 44 Abs. 1 Nr. 1 BNatSchG (Verletzung und Tötung), § 44 Abs. 1 Nr. 2 BNatSchG (Störung von Fortpflanzungs- und Ruhestätten) und § 44 Abs. 1 Nr. 3 BNatSchG (Zerstören von Fortpflanzungs- und Ruhestätten) kann ausgeschlossen werden.

Die Käfer stellen keine potentiell betroffene Artengruppe dar.

Libellen

In Hessen kommen vier Libellenarten vor, die im Anhang IV der FFH-Richtlinie genannt werden. Regelmäßige Vorkommen weisen Asiatische Keiljungfer, Zierliche Moosjungfer, Große Moosjungfer und Grüne Keiljungfer auf.

Aufgrund der geographischen Lage, der vorhandenen Habitatstrukturen und den artspezifischen ökologischen Ansprüchen sind im Plangebiet sowie dessen Umfeld das Vorkommen dieser Arten auszuschließen.

Das Eintreten der Verbotstatbestände nach § 44 Abs. 1 Nr. 1 BNatSchG (Verletzung und Tötung), § 44 Abs. 1 Nr. 2 BNatSchG (Störung von Fortpflanzungs- und Ruhestätten) und § 44 Abs. 1 Nr. 3 BNatSchG (Zerstören von Fortpflanzungs- und Ruhestätten) kann ausgeschlossen werden.

Die Libellen stellen keine potentiell betroffene Artengruppe dar.

Schmetterlinge

In Hessen kommen sieben Schmetterlingsarten vor, die im Anhang IV der FFH-Richtlinie genannt werden. Regelmäßige Vorkommen weisen Skabiosen-Scheckenfalter, Haarstrang-Wurzeleule, Blauschillernder Feuerfalter, Quendel-Ameisenbläuling, Dunkler und Heller Wiesenknopf-Ameisenbläuling, Schwarzer Apollo, Nachtkerzenschwärmer auf.

Aufgrund der geographischen Lage, der vorhandenen Habitatstrukturen und den artspezifischen ökologischen Ansprüchen ist im Plangebiet sowie dessen Umfeld das Vorkommen von relevanten Schmetterlingsarten der Gattung *Maculinea* möglich.

Da im gesamten Geltungsbereich während der Begehungen die Futterpflanze (Großer Wiesenknopf) nicht gefunden werden konnte, ist ein Vorkommen von *Maculinea*-Arten auszuschließen.

Das Eintreten der Verbotstatbestände nach § 44 Abs. 1 Nr. 1 BNatSchG (Verletzung und Tötung), § 44 Abs. 1 Nr. 2 BNatSchG (Störung von Fortpflanzungs- und Ruhestätten) und § 44 Abs. 1 Nr. 3 BNatSchG (Zerstören von Fortpflanzungs- und Ruhestätten) kann ausgeschlossen werden.

Maculinea-Arten stellen keine potentiell betroffene Artengruppe dar.

Heuschrecken

In Deutschland kommen elf Heuschreckenarten vor, die streng geschützt sind.

Aufgrund der geographischen Lage, der vorhandenen Habitatstrukturen und den artspezifischen ökologischen Ansprüchen ist im Plangebiet sowie dessen Umfeld das Vorkommen von relevanten Heuschreckenarten auszuschließen.

Das Eintreten der Verbotstatbestände nach § 44 Abs. 1 Nr. 1 BNatSchG (Verletzung und Tötung), § 44 Abs. 1 Nr. 2 BNatSchG (Störung von Fortpflanzungs- und Ruhestätten) und § 44 Abs. 1 Nr. 3 BNatSchG (Zerstören von Fortpflanzungs- und Ruhestätten) kann ausgeschlossen werden.

Die Heuschrecken stellen keine potentiell betroffene Artengruppe dar.

Sonstige artenschutzrechtlich relevante Artengruppen

In Hessen kommen weitere artenschutzrechtlich relevante Artengruppen vor (z.B. Weichtiere, Fische, Krebse, usw.).

Aufgrund der geographischen Lage, der vorhandenen Habitatstrukturen und den artspezifischen ökologischen Ansprüchen ist im Plangebiet sowie dessen Umfeld das Vorkommen von oben genannten relevanten Artengruppen auszuschließen.

Das Eintreten der Verbotstatbestände nach § 44 Abs. 1 Nr. 1 BNatSchG (Verletzung und Tötung), § 44 Abs. 1 Nr. 2 BNatSchG (Störung von Fortpflanzungs- und Ruhestätten) und § 44 Abs. 1 Nr. 3 BNatSchG (Zerstören von Fortpflanzungs- und Ruhestätten) kann ausgeschlossen werden.

Sonstige artenschutzrechtlich relevante Artengruppen werden nicht betroffen.

2.1.3 Vögel

Da alle wildlebenden Vogelarten besonders geschützt, einige auch streng geschützt sind und gemäß § 44 Abs. 5 BNatSchG nachgewiesen werden muss, dass die ökologische Funktion der von Bauvorhaben betroffenen Fortpflanzungs- und Ruhestätten im räumlichen Zusammenhang weiterhin erfüllt wird sowie kein Tötungs- oder Verletzungsverbot eintreten darf, muss die Avifauna besonders berücksichtigt werden.

2.1.3.1 Methode

Tab. 2: Begehungen zur Erfassung der Avifauna.

Begehungen	Termin	Info
1. Begehung	31.03.2018	Reviervögel, Nahrungsgäste
2. Begehung	10.04.2018	Reviervögel, Nahrungsgäste
3. Begehung	27.04.2019	Reviervögel, Nahrungsgäste
4. Begehung	09.05.2018	Reviervögel, Nahrungsgäste
5. Begehung	31.05.2018	Reviervögel, Nahrungsgäste

Die Aufnahme der Vogelarten erfolgte akustisch und visuell. Zur aktuellen Erfassung der Reviervögel und der Nahrungsgäste wurden im Zeitraum von März bis Mai fünf Tagesbegehungen durchgeführt (Tab. 2), bei denen die Revierpaare der vorkommenden Arten anhand singender Männchen erfasst wurden. Als Reviere zählten nur die Teile, in denen ein Paar mehrmals festgestellt wurde. Außerdem

konnten einige direkte Brutnachweise durch fütternde Altvögel, Warnverhalten bzw. eben flügge gewordene Jungvögel nachgewiesen werden.

2.1.3.2 Ergebnisse

a) Reviervögel

Im Rahmen der Untersuchungen konnten im Geltungsbereich sowie im Umfeld 18 Arten mit 37 Revieren als Reviervögel identifiziert werden (Tab. 3, Abb. 3).

Es konnten keine streng geschützten Arten (BArtSchV) oder Arten des Anhangs I der EU-Vogelschutzrichtlinie festgestellt werden (Tab. 3).

Der Erhaltungszustand von **Girlitz** (*Serinus serinus*), **Goldammer** (*Emberiza citrinella*), **Hausperling** (*Passer domesticus*) und **Wacholderdrossel** (*Turdus pilaris*) wird aktuell in Hessen als ungünstig bis unzureichend (Vogelampel: gelb), der des **Kuckucks** (*Cuculus canorus*) sogar als ungünstig bis schlecht (Vogelampel: rot) bewertet (Tab. 3).

Tab. 3: Reviervögel der Untersuchungen mit Angaben zum aktuellen Schutzstatus sowie der Gefährdungssituation (Rote Liste, Vogelampel). Angaben nach GRÜNEBERG et al. (2015), VSW (2014) und VSW & HGON (2016).

Trivialname	Art	Kürzel	Reviere	besondere				Erhaltungszustand Hessen
				Verant- wortung	Schutz EU	D	Rote Liste D Hessen	
Amsel	<i>Turdus merula</i>	A	4	-	-	§	* *	+
Bachstelze	<i>Motacilla alba</i>	Ba	1	-	-	§	* *	+
Blaumeise	<i>Parus caeruleus</i>	Bm	3	-	-	§	* *	+
Buchfink	<i>Fringilla coelebs</i>	B	1	-	-	§	* *	+
Dorngrasmücke	<i>Sylvia communis</i>	Dg	2	!	-	§	* *	+
Fitis	<i>Phylloscopus trochilus</i>	F	1	-	-	§	* *	+
Gartengrasmücke	<i>Sylvia borin</i>	Gg	1	!	-	§	* *	+
Girlitz	<i>Serinus serinus</i>	Gi	1	!	-	§	* *	o
Goldammer	<i>Emberiza citrinella</i>	G	2	-	-	§	V V	o
Hausrotschwanz	<i>Phoenicurus ochruros</i>	Hr	3	-	-	§	* *	+
Hausperling	<i>Passer domesticus</i>	H	2	-	-	§	V V	o
Kohlmeise	<i>Parus major</i>	K	5	-	-	§	* *	+
Kuckuck	<i>Cuculus canorus</i>	Ku	1	-	-	§	V 3	-
Mönchsgrasmücke	<i>Sylvia atricapilla</i>	Mg	2	-	-	§	* *	+
Singdrossel	<i>Turdus philomelos</i>	Sd	1	-	-	§	* *	+
Star	<i>Sturnus vulgaris</i>	S	2	-	-	§	3 *	+
Wacholderdrossel	<i>Turdus pilaris</i>	Wd	2	!	-	§	* *	o
Zilpzalp	<i>Phylloscopus collybita</i>	Zi	3	-	-	§	* *	+

! = hohe Verantwortung (Hessen bzw. D) !! = sehr hohe Verantwortung !!! = extrem hohe Verantwortung

I = Art des Anhangs I der EU-VSRL Z = Gefährdete Zugvogelart nach Art. 4.2 der VSRL

§ = besonders geschützt §§ = streng geschützt

* = ungefährdet D = Daten unzureichend V = Vorwarnliste G = Gefährdung anzunehmen R = selten

3 = gefährdet 2 = stark gefährdet 1 = Vom Aussterben bedroht 0 = ausgestorben oder verschollen

+ = günstig o = ungünstig bis unzureichend - = ungünstig bis schlecht n.b. = nicht bewertet

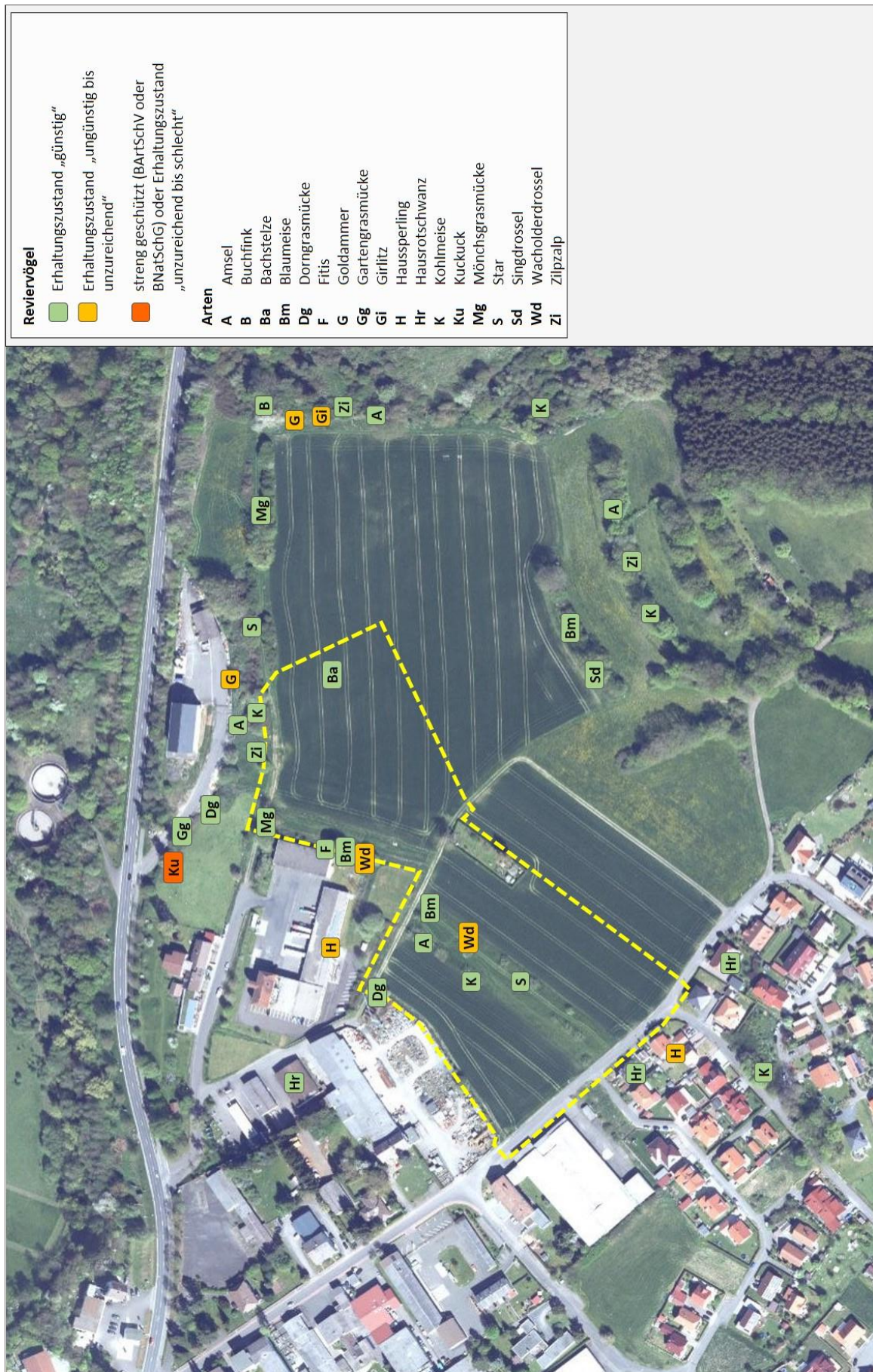


Abb. 3: Reviervogelarten im Untersuchungsraum (Bildquelle: Hessisches Ministerium für Umwelt, Klimaschutz, Landwirtschaft und Verbraucherschutz, aus natureg.hessen.de, 02/2020).

Bei den weiteren festgestellten Arten handelt es sich um weit verbreitete Vogelarten mit nur geringem Gefährdungspotential, die bis auf den Star (*Sturnus vulgaris*) zudem weder in der Roten Liste Deutschlands noch der des Landes Hessen geführt werden.

Abbildung 3 stellt die am Standort 2018 vorgefundenen Vogelarten kartographisch dar. Entsprechend der Methodik geben die Punkte das Zentrum des angenommenen Reviers an.

b) Nahrungsgäste

Neben den Reviervögeln wurden weitere Vogelarten nachgewiesen, die den Geltungsbereich und angrenzende Bereiche als Nahrungsgäste besuchen (Tab. 4, Abb. 4).

Hierbei konnten mit Mäusebussard (*Buteo buteo*) und Turmfalke (*Falco tinnunculus*) streng geschützten Vogelarten (BArtSchV) nachgewiesen werden (Tab. 4). Arten des Anhangs I der EU-Vogelschutzrichtlinie wurden nicht festgestellt.

Der Erhaltungszustand von Kormoran (*Phalacrocorax carbo*), Mauersegler (*Apus apus*) und Rauchschwalbe (*Hirundo rustica*) wird aktuell in Hessen als ungünstig bis unzureichend (Vogelampel: gelb), der des Gartenrotschwanzes (*Phoenicurus phoenicurus*) sogar als ungünstig bis schlecht (Vogelampel: rot) bewertet (Tab. 4). Kormoran und Gartenrotschwanz sind gefährdete Zugvogelarten nach Art. 4.2 der Vogelschutzrichtlinie.

Bei den weiteren festgestellten Arten handelt es sich um weit verbreitete Vogelarten mit nur geringem Gefährdungspotential, die zudem weder in der Roten Liste Deutschlands noch der des Landes Hessen geführt werden.

Tab. 4: Nahrungsgäste der Untersuchungen mit Angaben zum aktuellen Schutzstatus sowie der Gefährdungssituation (Rote Liste, Vogelampel). Angaben nach GRÜNEBERG et al. (2015), HÜPPPOP et al. (2013), VSW (2014) und VSW & HGON (2016).

Trivialname	Art	Kürzel	besondere		Rote Liste			Erhaltungszustand Hessen	
			Verant- wortung	Schutz EU D	D	Hesse	Zugvögel		
Elster	<i>Pica pica</i>	E	-	-	§	*	*	-	+
Gartenrotschwanz	<i>Phoenicurus phoenicurus</i>	Gr	!!	Z	§	V	2	*	-
Kormoran	<i>Phalacrocorax carbo</i>	Ko	-	Z	§	*	*	-	o
Mauersegler	<i>Apus apus</i>	Ms	!	-	§	*	*	*	o
Mäusebussard	<i>Buteo buteo</i>	Mb	!	-	§§	*	*	*	+
Rabenkrähe	<i>Corvus corone</i>	Rk	!	-	§	*	*	*	+
Rauchschwalbe	<i>Hirundo rustica</i>	Rs	-	-	§	3	3	*	o
Ringeltaube	<i>Columba palumbus</i>	Rt	-	-	§	*	*	*	+
Turmfalke	<i>Falco tinnunculus</i>	Tf	-	-	§§	*	*	*	+

! = hohe Verantwortung (Hessen bzw. D) !! = sehr hohe Verantwortung !!! = extrem hohe Verantwortung

I = Art des Anhangs I der EU-VSRL Z = Gefährdete Zugvogelart nach Art. 4.2 der VSRL

§ = besonders geschützt §§ = streng geschützt

* = ungefährdet D = Daten unzureichend V = Vorwarnliste G = Gefährdung anzunehmen R = selten

3 = gefährdet 2 = stark gefährdet 1 = Vom Aussterben bedroht 0 = ausgestorben oder verschollen

+ = günstig o = ungünstig bis unzureichend - = ungünstig bis schlecht n.b. = nicht bewertet

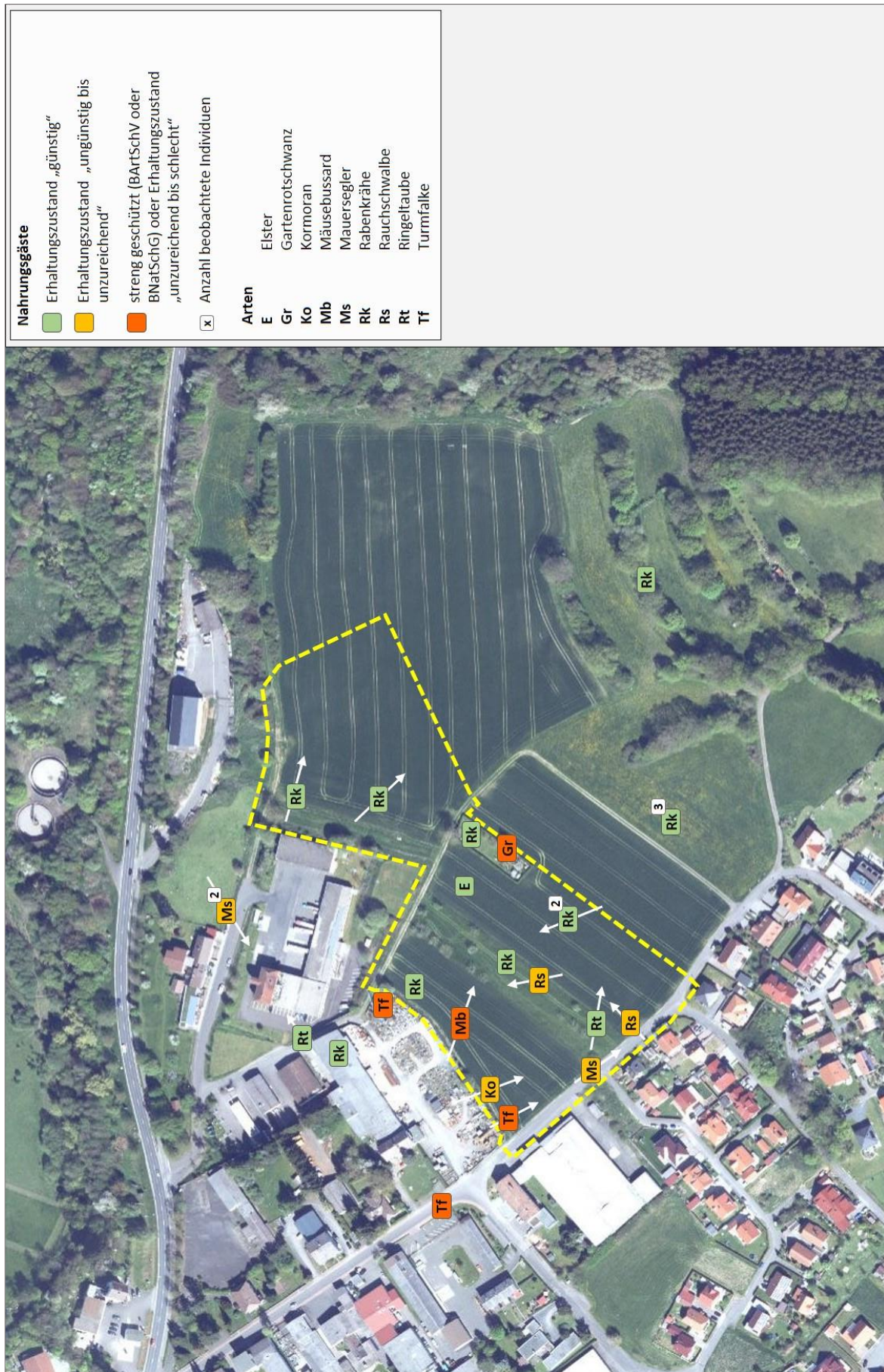


Abb. 4: Nahrungsgäste im Untersuchungsraum (Bildquelle: Hessisches Ministerium für Umwelt, Klimaschutz, Landwirtschaft und Verbraucherschutz, aus natureg.hessen.de, 02/2020).

2.1.3.3 Faunistische Bewertung

Der Planungsraum weist eine Avifauna eines Siedlungsrandbereiches auf. Wertgebend sind die Vorkommen von Girlitz, Goldammer, Haussperling, Kuckuck und Wacholderdrossel. Die angetroffenen Nahrungsgäste entsprechen dem zu erwartenden Spektrum, wobei mit Mäusebussard und Turmfalke streng geschützte Vogelarten den Geltungsbereich und dessen Umfeld als Jagd- und Nahrungsraum nutzten.

Wacholderdrossel

Im Gehölzbestand konnten zwei Reviere der Wacholderdrossel (eins innerhalb des Geltungsbereichs) festgestellt werden. Ein Revier wird durch die Planung beeinträchtigt.

Baumfällungen und Rodungsarbeiten können zum Verlust von Ruhe- und Fortpflanzungsstätten führen und dadurch auch die Gefahr von Individuenverlusten bedingen. Diese können von der Wacholderdrossel zwar kurzfristig durch das Ausweichen in Alternativhabitats in der Umgebung kompensiert werden. Mittel- und langfristig ist es jedoch empfehlenswert Ausgleichsflächen zu schaffen, die die Funktion übernehmen. Hierzu sind primär ausreichend dimensionierte und funktional nutzbare Gehölzbestände anzulegen. Diese müssen die artspezifischen Ansprüche entsprechend abdecken. Konkrete Abschätzungen zur Umsetzung der Empfehlungen erfolgen im Rahmen der Artenschutzrechtlichen Prüfung (Art-für-Art Prüfung, Prüfbögen).

Girlitz, Goldammer, Haussperling und Kuckuck

Die Reviere von Girlitz, Goldammer, Haussperling und Kuckuck wurden außerhalb des Geltungsbereichs festgestellt. Durch die Planungen werden diese Reviere weder direkt noch indirekt betroffen. Der Verlust von Ruhe- und Fortpflanzungsstätte oder die Gefahr von Individuenverlusten kann ausgeschlossen werden. Eine erhebliche Verschlechterung der Habitatbedingungen, beispielsweise in Bezug auf die Eignung als Nahrungsraum, ist durch die geplante Bebauung ebenfalls nicht zu erwarten.

Allgemein häufige Arten

Eingriffe in Gebäude (Gartenhütte) und Gehölzbereiche können einen Verlust von Ruhe- und Fortpflanzungsstätten bedingen und dadurch neben der direkten Gefahr von Individuenverlusten zu einer erheblichen Verschlechterung der Habitatbedingungen führen. Diese können von den ungefährdeten Arten im Allgemeinen durch das Ausweichen in Alternativhabitats in der Umgebung kompensiert werden.

Artenschutzrechtlich relevante Nahrungsgäste

Der Untersuchungsbereich und dessen Umfeld stellt für Greifvögel ein regelmäßig frequentiertes Jagd- und Nahrungsrevier dar. Durch die aktuelle Nutzung finden die Arten insgesamt günstige Bedingungen mit einem ausreichenden Angebot an Beutetieren. Es kann jedoch davon ausgegangen werden, dass die festgestellten Arten nur eine lose Bindung an den Untersuchungsbereich aufweisen und ggf. auf

Alternativflächen in der Umgebung ausweichen. Entsprechend geeignete Strukturen kommen im Umfeld des Untersuchungsbereichs noch regelmäßig vor. Es ist mit keiner Beeinträchtigung der Arten zu rechnen, die eine erhebliche Verschlechterung des Erhaltungszustands der jeweiligen lokalen Populationen bedingen könnte.

Lärmemissionen sowie sonstige Störungen während der Bauzeiten führen meist zu vorübergehenden Beeinträchtigungen der Fauna. Die bauzeitliche Verdrängung ist somit in der Regel nur temporär und klingt nach Abschluss der Baumaßnahme ab.

Zur detaillierteren Abschätzung der zu erwartenden Auswirkungen werden die relevanten Vogelarten im Zuge der artenschutzrechtlichen Betrachtung näher betrachtet. Der Schwerpunkt liegt auf **Girlitz, Goldammer, Haussperling, Kuckuck** und **Wacholderdrossel**.

2.1.4 Reptilien

Viele der heimischen Reptilien sind derzeit in ihrem Bestand gefährdet. Aus diesem Grund sind alle Reptilienarten nach BArtSchV bzw. auf europäischer Ebene durch Anhang IV der Fauna-Flora -Habitat-Richtlinie [92/43/EWG] gesetzlich geschützt.

2.1.4.1 Methode

Zur Kartierung der Reptilien wurden besonders sonnenexponierte Stellen von März bis Mai untersucht (Tab. 5). Ein Schwerpunkt der Begehungen liegt besonders in den Übergangsbereichen, die an Gehölze oder ähnliche Strukturen anschließen und die als Verstecke dienen könnten. Einerseits findet sich dort eine große Anzahl potentiell guter Unterschlupfmöglichkeiten für Reptilien und andererseits nutzen die wechselwarmen Tiere vegetationsarme Flächen zum Sonnenbaden. Die Begehungen erfolgten an mehreren Tagen zu verschiedenen Uhrzeiten bei jeweils gutem Wetter. Damit können aktivitätsbedingte Unterschiede der Tiere ausgeglichen werden.

Tab. 5: Begehungen zur Erfassung der Reptilien.

Begehungen	Termin	Info
1. Begehung	31.03.2018	Übersichtsbegehung, Absuchen des Plangebiets
2. Begehung	10.04.2018	Absuchen des Plangebiets
3. Begehung	27.04.2019	Absuchen des Plangebiets
4. Begehung	09.05.2018	Absuchen des Plangebiets
5. Begehung	31.05.2018	Absuchen des Plangebiets

2.1.4.2 Ergebnisse und Faunistische Bewertung

Im Rahmen der Untersuchungen konnte im Geltungsbereich trotz intensiver Nachsuche keine Reptilien festgestellt werden.

Reptilien werden daher in der artenschutzrechtlichen Betrachtung nicht weiter berücksichtigt.

Das Eintreten der Verbotstatbestände nach § 44 Abs. 1 Nr. 1 BNatSchG (Verletzung und Tötung), § 44 Abs. 1 Nr. 2 BNatSchG (Störung von Fortpflanzungs- und Ruhestätten) und § 44 Abs. 1 Nr. 3 BNatSchG (Zerstören von Fortpflanzungs- und Ruhestätten) kann ausgeschlossen werden.

2.1.5 Amphibien

Viele der heimischen Amphibien sind derzeit in ihrem Bestand gefährdet. Aus diesem Grund sind alle Amphibien auf nationaler Ebene (BNatSchG, BArtSchV) besonders geschützt. Auf europäischer Ebene (Flora-Fauna-Habitat-Richtlinie [2006/105/EG] der Europäischen Union) sind derzeit zehn Arten gesetzlich streng geschützt.

2.1.5.1 Methode

Zur Kartierung der Amphibien wurden der Geltungsbereich und das Umfeld untersucht. Hierfür wurden die Gehölzränder sowie feuchte Stellen nach Amphibien abgesucht. Zur Kartierung der Amphibien wurden fünf Tagesbegehungen durchgeführt. Die Begehungen erfolgten bei jeweils günstigem Wetter von März bis Mai (Tab. 6).

Tab. 6: Begehungen zur Erfassung der Reptilien.

Begehungen	Termin	Info
1. Begehung	31.03.2018	Übersichtsbegehung, Absuchen des Plangebiets (tags)
2. Begehung	10.04.2018	Absuchen des Plangebiets (tags)
3. Begehung	27.04.2019	Absuchen des Plangebiets (tags)
4. Begehung	09.05.2018	Absuchen des Plangebiets (tags)
5. Begehung	31.05.2018	Absuchen des Plangebiets (tags)

2.1.5.2 Ergebnisse und Faunistische Bewertung

Im Rahmen der Untersuchungen konnte im Geltungsbereich trotz intensiver Nachsuche keine Amphibien festgestellt werden.

Die Amphibien werden daher in der artenschutzrechtlichen Betrachtung nicht weiter berücksichtigt.

Das Eintreten der Verbotstatbestände nach § 44 Abs. 1 Nr. 1 BNatSchG (Verletzung und Tötung), § 44 Abs. 1 Nr. 2 BNatSchG (Störung von Fortpflanzungs- und Ruhestätten) und § 44 Abs. 1 Nr. 3 BNatSchG (Zerstören von Fortpflanzungs- und Ruhestätten) kann ausgeschlossen werden.

2.2 Stufe II: Prüfung von Verbotstatbeständen und Vermeidung von Beeinträchtigungen

In die Stufe II des Verfahrens wurden folgende Arten der untersuchten Tiergruppen aufgenommen:

a) Vögel

Von den im Rahmen der faunistischen Untersuchungen nachgewiesenen Reviervogelarten wurden als artenschutzrechtlich relevante Arten **Girlitz, Goldammer, Haussperling, Kuckuck** und **Wacholderdrossel** betrachtet. Die nachfolgenden Prüfungen von Verbotstatbeständen, Vermeidung von Beeinträchtigungen und eventuelle Ausnahmeverfahren werden aufgrund des unzureichenden bis ungünstigen bzw. schlecht Erhaltungszustands (Vogelampel: gelb, rot) als ausführliche Art-für-Art-Prüfung (inkl. Prüfbögen) durchgeführt.

Reviervogelarten und Nahrungsgäste mit günstigem Erhaltungszustand (Vogelampel: grün) werden entsprechend der Vorgabe im Leitfaden für die artenschutzrechtliche Prüfung in Hessen in tabellarischer Form bearbeitet (Kap. 2.2.1).

Nahrungsgäste, die nach BArtSchV „streng geschützt“ sind oder deren Erhaltungszustand als ungünstig bis unzureichend bzw. schlecht (Vogelampel: gelb, rot) eingestuft wird, sind im engeren Sinne nicht artenschutzrechtlich relevant, da im Hinblick auf das oftmals schwer zu fassende „Störungsverbot“ Art. 12 Abs. 1 b) FFH-RL eine Störung nur dann eintritt, wenn diese an den Fortpflanzungs- und Ruhestätten erfolgt oder sich auf deren Funktion auswirkt. Diese Sachverhalte sind für Nahrungsgäste nicht eindeutig zuzuordnen. Auf eine Art-für-Art-Prüfung wird daher bei diesen Arten verzichtet und stattdessen eine tabellarische Bewertung vorgenommen (Kap. 2.2.2).

b) Reptilien

Aufgrund der fehlenden Nachweise von Reptilien werden diese in der artenschutzrechtlichen Betrachtung nicht weiter berücksichtigt.

c) Amphibien

Aufgrund der fehlenden Nachweise von Amphibien werden diese in der artenschutzrechtlichen Betrachtung nicht weiter berücksichtigt.

2.2.1 Tabellarische Prüfung von Vögeln mit günstigem Erhaltungszustand

Für Vogelarten mit günstigem Erhaltungszustand (Vogelampel: grün) sind die Verbotstatbestände in der Regel letztlich nicht zutreffend, da aufgrund ihrer Häufigkeit und Anpassungsfähigkeit davon ausgegangen werden kann, dass die ökologische Funktion ihrer Fortpflanzungs- und Ruhestätten im räumlichen Zusammenhang (bezogen auf § 44 Abs. 1 Nr. 1 und 3 BNatSchG) weiterhin gewahrt wird bzw. keine Verschlechterung des Erhaltungszustand der lokalen Population eintritt (bezogen auf § 44 Abs. 1 Nr. 2 BNatSchG). Daher müssen diese häufigen Arten keiner ausführlichen Prüfung unterzogen werden.

Tab. 7: Prüfung der Betroffenheit von Vogelarten mit günstigem Erhaltungszustand (Vogelampel: grün).

Trivialname	Art	Status	§ 44 Abs.1 (1) BNatSchG		§ 44 Abs. 1 (3) BNatSchG	Erläuterung zur Betroffenheit	Vermeidungs- bzw. Kompensations- Maßnahmen
			„Fangen, Töten, Verletzen“	§ 44 Abs.1 (2) BNatSchG „Erhebliche Störung“	„Zerst. v. Fort- pflanzungs- und Ruhestätten“		
Amsel	<i>Turdus merula</i>	R	möglich, vermeidbar	nein	möglich, vermeidbar	<ul style="list-style-type: none"> • Möglichkeit der Zerstörung von Gelegen und der Tötung von Tieren • baubedingte Störung von Revieren 	<ul style="list-style-type: none"> • Die Rodung von Bäumen und Gehölzen ist gemäß § 39 Abs. 5 BNatSchG im Allgemeinen nur in der Zeit vom 1. Oktober bis 28. / 29. Februar zulässig.
Bachstelze	<i>Motacilla alba</i>	R	möglich, vermeidbar	nein	möglich, vermeidbar	wie -Amsel-	wie -Amsel-
Blaumeise	<i>Parus caeruleus</i>	R	möglich, vermeidbar	nein	möglich, vermeidbar	wie -Amsel-	wie -Amsel-
Buchfink	<i>Fringilla coelebs</i>	R	nein	nein	nein	nicht im Eingriffsbereich	
Dorngras- mücke	<i>Sylvia communis</i>	R	möglich, vermeidbar	nein	möglich, vermeidbar	wie -Amsel-	wie -Amsel-
Elster	<i>Pica pica</i>	N	nein	nein	nein	keine Betroffenheit	
Fitis	<i>Phylloscopus trochilus</i>	R	nein	nein	nein	nicht im Eingriffsbereich	
Gartengras- mücke	<i>Sylvia borin</i>	R	nein	nein	nein	nicht im Eingriffsbereich	
Hausrot- schwanz	<i>Phoenicurus ochruros</i>	R	nein	nein	nein	nicht im Eingriffsbereich	
Kohlmeise	<i>Parus major</i>	R	möglich, vermeidbar	nein	möglich, vermeidbar	wie -Amsel-	wie -Amsel-
Mönchsgras- mücke	<i>Sylvia atricapilla</i>	R	möglich, vermeidbar	nein	möglich, vermeidbar	wie -Amsel-	wie -Amsel-
Rabenkrähe	<i>Corvus corone</i>	N	nein	nein	nein	keine Betroffenheit	
Ringeltaube	<i>Columba palumbus</i>	N	nein	nein	nein	keine Betroffenheit	
Singdrossel	<i>Turdus philomelos</i>	R	nein	nein	nein	nicht im Eingriffsbereich	
Star	<i>Sturnus vulgaris</i>	R	möglich, vermeidbar	nein	möglich, vermeidbar	wie -Amsel-	wie -Amsel-
Zilpzalp	<i>Phylloscopus collybita</i>	R	nein	nein	nein	nicht im Eingriffsbereich	

Status: N = Nahrungsgast R = Reviervogel

Zur allgemeinen Vermeidung von Eingriffen in Ruhe- und Fortpflanzungsstätten und der damit möglichen Tötung und Verletzung von Individuen sind generell folgende Maßnahmen zum Schutz und Erhalt der Avifauna zu beachten:

- Die Rodung von Bäumen und Gehölzen ist gemäß § 39 Abs. 5 BNatSchG im Allgemeinen nur in der Zeit vom 1. Oktober bis 28. / 29. Februar zulässig. Außerhalb dieses Zeitraums sind zwingend die

Zustimmung der Unteren Naturschutzbehörde und die Freigabe durch die Umweltbaubegleitung erforderlich.

- Abriss- und Umbauarbeiten (Gartenhütten) nur in der Zeit vom 01. Oktober bis 28./29. Februar. Bei Bauarbeiten im Zeitraum vom 01. März bis 30. September sind betroffene Bereiche zeitnah vor Beginn der Maßnahme durch einen Fachgutachter auf aktuelle Brutvorkommen zu kontrollieren sowie eine ökologische Baubegleitung durchzuführen.

Erhebliche bau-, anlage- und betriebsbedingte Auswirkungen sind nicht zu erwarten. Zudem gelten viele der gefundenen Vogelarten als verhältnismäßig stresstolerant.

Im Untersuchungsgebiet kann es während der Bauzeit durch Lärmemissionen sowie sonstige Störungen zu vorübergehenden Beeinträchtigungen der Fauna kommen. Die bauzeitliche Verdrängung der Fauna durch die temporäre Inanspruchnahme klingt nach Abschluss der Baumaßnahme ab. Nachhaltige Beeinträchtigungen sind aufgrund der Verfügbarkeit von Alternativhabitaten in der Umgebung nicht zu erwarten.

2.2.2 Tabellarische Prüfung von Nahrungsgästen mit ungünstigem Erhaltungszustand bzw. streng geschützten Arten (BArtSchV)

Nachfolgend ist die Prüfung von Verbotstatbeständen, Vermeidung von Beeinträchtigungen für Nahrungsgäste mit ungünstigem bis unzureichendem bzw. schlechtem Erhaltungszustand (Vogelampel: gelb, rot) bzw. streng geschützten Arten in tabellarischer Form dargestellt (Tab. 8).

Tab. 8: Prüfung der potentiellen Betroffenheit von Nahrungsgästen mit ungünstigem bis unzureichendem bzw. schlechtem Erhaltungszustand (Vogelampel: gelb, rot) bzw. streng geschützten Arten.

Trivialname	Art	EU-VSRL	Schutz D	§ 44 Abs.1 (1) BNatSchG „Fangen, Töten, Verletzen“	§ 44 Abs.1 (2) BNatSchG „Erhebliche Störung“	§ 44 Abs. 1 (3) BNatSchG „Zerst. v. Fortpflanzungs- und Ruhestätten“	Erläuterung zur Betroffenheit	Vermeidungs- bzw. Kompensationsmaßnahmen
Gartenrotschwanz	<i>Phoenicurus phoenicurus</i>	Z	§	nein	nein	nein	lose Habitatbindung; unerheblich	-
Kormoran	<i>Phalacrocorax carbo</i>	Z	§	nein	nein	nein	lose Habitatbindung; unerheblich	-
Mauersegler	<i>Apus apus</i>	-	§	nein	nein	nein	synanthroper Luftjäger; unerheblich	-
Mäusebussard	<i>Buteo buteo</i>	-	§§	nein	nein	nein	lose Habitatbindung; unerheblich	-
Rauchschwalbe	<i>Hirundo rustica</i>	-	§	nein	nein	nein	synanthroper Luftjäger; unerheblich	-
Turmfalke	<i>Falco tinnunculus</i>	-	§§	nein	nein	nein	lose Habitatbindung; unerheblich	-

I = Art des Anhangs I der EU-Vogelschutzrichtlinie Z = Gefährdete Zugvogelart nach Art. 4.2 der VSRL
 § = besonders geschützt §§ = streng geschützt

Diese Arten sind im engeren Sinne nicht artenschutzrechtlich relevant, da im Hinblick auf das oftmals schwer zu fassende „Störungsverbot“ Art. 12 Abs. 1 b) FFH-RL eine Störung nur dann eintritt, wenn diese an den Fortpflanzungs- und Ruhestätten erfolgt oder sich auf deren Funktion auswirkt.

Auswirkungen auf Ruhe- und Fortpflanzungsstätten sind jeweils nicht zu erwarten. Durch die Nutzung des Geltungsbereichs wird ein Teilaspekt des Nahrungshabitats der vorkommenden Vogelarten berührt. Nachhaltige Beeinträchtigungen für die Arten können aber aufgrund des ausreichenden Angebots von adäquaten Alternativen in der Umgebung und der nur losen Bindung an den Planungsraum ausgeschlossen werden (vgl. Kap. 2.1.3.3). Bau-, anlage- und betriebsbedingte Auswirkungen sind für die nachgewiesenen Nahrungsgäste nicht zu erwarten.

2.2.3 Art-für-Art-Prüfung

Aus Gründen der Übersichtlichkeit erfolgt in diesem Abschnitt eine Zusammenfassung der Ergebnisse der Prüfungen. Hierfür wird eine tabellarische Form gewählt (Tab. 9). Die Tabelle stellt die Resultate der einzelnen Prüfschritte, das resultierende Ergebnis zur Notwendigkeit einer Ausnahmeregelung, eine kurze Erläuterung zur Betroffenheit sowie mögliche Vermeidungsmaßnahmen und vorgezogene Ausgleichsmaßnahmen dar. Ausführliche Angaben und Begründungen enthalten die Prüfbögen im Anhang (Kap. 4).

Tab. 9: Übersicht der Prüfung der potentiellen Betroffenheit von Arten mit ungünstigem bis unzureichendem bzw. schlechtem Erhaltungszustand (Vogelampel: gelb, rot).

Trivialname	Art	Fortpflanzungs- oder Ruhestätte	§ 44 Abs.1 (1) BNatSchG „Fangen, Töten, Verletzen“	§ 44 Abs.1 (2) BNatSchG „Erhebliche Störung“	§ 44 Abs. 1 (3) BNatSchG „Zerst. v. Fortpflanzungs- und Ruhestätten“	Ausnahmegenehmigung nach § 45 Abs. 7 BNatSchG erforderlich?
Girlitz	<i>Serinus serinus</i>	Ein Revier außerhalb des Geltungsbereichs	nein	nein	nein	nein
Goldammer	<i>Emberiza citrinella</i>	Zwei Reviere außerhalb des Geltungsbereichs	nein	nein	nein	nein
Haussperling	<i>Passer domesticus</i>	Zwei Reviere außerhalb des Geltungsbereichs	nein	nein	nein	nein
Kuckuck	<i>Cuculus canorus</i>	Ein Revier außerhalb des Geltungsbereichs	nein	nein	nein	nein
Wacholderdrossel	<i>Turdus pilaris</i>	Ein Revier innerhalb des Geltungsbereichs; ein weiteres im Umfeld Revier außerhalb des Eingriffsbereichs	möglich, vermeidbar	nein	möglich, vermeidbar	nein

Vögel

Wacholderdrossel

Im Gehölzbestand konnten zwei Reviere der Wacholderdrossel (eins innerhalb des Geltungsbereichs) festgestellt werden. Ein Revier wird durch die Planung beeinträchtigt.

Das Eintreten der Verbotstatbestände nach § 44 Abs. 1 Nr. 1 BNatSchG (Verletzung und Tötung), § 44 Abs. 1 Nr. 2 BNatSchG (Störung von Fortpflanzungs- und Ruhestätten) und § 44 Abs. 1 Nr. 3 BNatSchG (Zerstören von Fortpflanzungs- und Ruhestätten) kann für die Wacholderdrossel nach der Prüfung bei Berücksichtigung von Vermeidungsmaßnahmen ausgeschlossen werden (vgl. Kap. 4 „Anhang Prüfbo- gen“). Hierbei sind folgende Maßnahmen umzusetzen:

Vermeidungsmaßnahme

- Die Rodung von Bäumen und Gehölzen ist gemäß § 39 Abs. 5 BNatSchG im Allgemeinen nur in der Zeit vom 1. Oktober bis 28. / 29. Februar zulässig. Außerhalb dieses Zeitraums sind zwingend die Zustimmung der Unteren Naturschutzbehörde und die Freigabe durch eine Umweltbaubegleitung erforderlich.

Durch das Wegfallen weniger Ruhe- und Fortpflanzungsstätten wird die ökologische Funktion im räumlichen Zusammenhang nicht gefährdet. Aus diesem Grund werden CEF-Maßnahmen nicht für notwendig erachtet. Da das Angebot von Strukturen, die als Ruhe- und Fortpflanzungsstätten geeignet sind stetig zurückgeht, werden Ersatzpflanzungen von Gehölzen (heimische, standortgerechte Arten) mit einem 20%igem Anteil heimischer Laubbaumarten (vorzugswise Obstgehölze) empfohlen.

Girlitz, Goldammer, Haussperling und Kuckuck

Die Reviere von Girlitz, Goldammer, Haussperling und Kuckuck wurden außerhalb des Geltungsbereichs festgestellt.

Das Eintreten der Verbotstatbestände nach § 44 Abs. 1 Nr. 1 BNatSchG (Verletzung und Tötung), § 44 Abs. 1 Nr. 2 BNatSchG (Störung von Fortpflanzungs- und Ruhestätten) und § 44 Abs. 1 Nr. 3 BNatSchG (Zerstören von Fortpflanzungs- und Ruhestätten) kann für Girlitz, Goldammer, Haussperling und Kuckuck ausgeschlossen werden.

Unter Berücksichtigung aller oben genannten Maßnahmen besteht kein Erfordernis der Zulassung einer Ausnahme nach § 45 Abs. 7 BNatSchG.

2.3 Stufe III: Ausnahmeverfahren

Da durch das Vorhaben gegen keines der Verbote des § 44 Abs. 1 BNatSchG verstoßen wird, kann die Durchführung eines Ausnahmeverfahrens inklusive der Klärung der dafür nötigen Voraussetzungen entfallen.

2.4 Fazit

In der Stadt Lauterbach ist im östlichen Anschluss an die Ortslage die Errichtung eines Misch- und Wohngebietes vorgesehen. Das rd. 3,5 ha umfassende Plangebiet ist derzeit bauplanungsrechtlich als Außenbereich i.S.d. § 35 BauGB zu werten, sodass die Aufstellung des Bebauungsplanes im zweistufigen Regelverfahren einschließlich Umweltprüfung erforderlich ist. Der Bericht bezieht sich auf den Bebauungsplan mit Stand vom 24.02.2020. Das vorliegende Gutachten verfolgt die in diesem Zusammenhang geforderte Überprüfung, ob durch die geplante Nutzung artenschutzrechtlich relevante Arten betroffen sind. Gegebenenfalls ist sicherzustellen, dass durch geeignete Maßnahmen keine Verbotsstatbestände gemäß § 44 BNatSchG eintreten. Der Bericht liefert Aussagen zur angetroffenen Fauna, deren artenschutzrechtlichem Status und hebt wichtige Strukturelemente im Planungsraum hervor. Quantifizierende Aussagen zu notwendigen Vermeidungs- und Kompensationsmaßnahmen sind in den Prüfbögen festgelegt.

Planziel ist die Ausweisung als Allgemeines Wohngebiet und Mischgebiet. Insgesamt sind durch die Festsetzungen Auswirkungen auf die Tierwelt denkbar. Als Resultat der Vorauswahl weist das Plangebiet unter Berücksichtigung der räumlichen Lage und der Habitatausstattung Qualitäten als Lebensraum für Vögel, Reptilien und Amphibien auf. Infolge dessen ergibt sich das Erfordernis der Betrachtung der artenschutzrechtlichen Belange gemäß Bundesnaturschutzgesetz (BNatSchG).

Aus der Analyse sind als artenschutzrechtlich relevanten Vogelarten **Girlitz**, **Goldammer**, **Hausperling**, **Kuckuck** und **Wacholderdrossel** hervorgegangen. Dementsprechend sind artenschutzrechtliche Konflikte möglich.

Artenschutzrechtlich relevante Reptilien und Amphibien wurden nicht festgestellt.

Artenschutzrechtliche Konflikte

Das Eintreten der Verbotstatbestände nach § 44 Abs. 1 Nr. 1 BNatSchG (Verletzung und Tötung), § 44 Abs. 1 Nr. 2 BNatSchG (Störung von Fortpflanzungs- und Ruhestätten) und § 44 Abs. 1 Nr. 3 BNatSchG (Zerstören von Fortpflanzungs- und Ruhestätten) kann für die Vogelart **Wacholderdrossel** nach der Prüfung bei Berücksichtigung von Vermeidungsmaßnahmen ausgeschlossen werden (vgl. Kap. 2.2.3 „Art-für-Art-Prüfung“, Kap. 4 „Anhang Prüfbogen“). Hierbei sind folgende Maßnahmen umzusetzen:

Wacholderdrossel

Vermeidungsmaßnahme

- Die Rodung von Bäumen und Gehölzen ist gemäß § 39 Abs. 5 BNatSchG im Allgemeinen nur in der

Zeit vom 1. Oktober bis 28. / 29. Februar zulässig. Außerhalb dieses Zeitraums sind zwingend die Zustimmung der Unteren Naturschutzbehörde und die Freigabe durch eine Umweltbaubegleitung erforderlich.

Durch das Wegfallen weniger Ruhe- und Fortpflanzungsstätten wird die ökologische Funktion im räumlichen Zusammenhang nicht gefährdet. Aus diesem Grund werden CEF-Maßnahmen nicht für notwendig erachtet. Da das Angebot von Strukturen, die als Ruhe- und Fortpflanzungsstätten geeignet sind, stetig zurückgeht, werden flächengleiche Ersatzpflanzungen von Gehölzen (heimische, standortgerechte Arten) mit einem 20%igem Anteil heimischer Laubbaumarten (vorzugswiese Obstgehölze) empfohlen.

Relevante Arten ohne Konfliktpotential

Girlitz, Goldammer, Haussperling und Kuckuck

Das Eintreten der Verbotstatbestände nach § 44 Abs. 1 Nr. 1 BNatSchG (Verletzung und Tötung), § 44 Abs. 1 Nr. 2 BNatSchG (Störung von Fortpflanzungs- und Ruhestätten) und § 44 Abs. 1 Nr. 3 BNatSchG (Zerstören von Fortpflanzungs- und Ruhestätten) kann für Girlitz, Goldammer, Haussperling und Kuckuck ausgeschlossen werden.

Vermeidungsmaßnahmen für Vögel mit günstigem Erhaltungszustand und Allgemeine Störungen

Zur Vermeidung von Eingriffen in Ruhe- und Fortpflanzungsstätten und der damit möglichen Tötung und Verletzung von Individuen sind generell folgende Maßnahmen zum Schutz und Erhalt der Avifauna zu beachten:

- Die Rodung von Bäumen und Gehölzen ist gemäß § 39 Abs. 5 BNatSchG im Allgemeinen nur in der Zeit vom 1. Oktober bis 28. / 29. Februar zulässig. Außerhalb dieses Zeitraums sind zwingend die Zustimmung der Unteren Naturschutzbehörde und die Freigabe durch eine Umweltbaubegleitung erforderlich.
- Abriss- und Umbauarbeiten (Gartenhütten) nur in der Zeit vom 01. Oktober bis 28./29. Februar. Bei Bauarbeiten im Zeitraum vom 01. März bis 30. September sind betroffene Bereiche zeitnah vor Beginn der Maßnahme durch einen Fachgutachter auf aktuelle Brutvorkommen zu kontrollieren sowie eine ökologische Baubegleitung durchzuführen.

Lärmemissionen sowie sonstige Störungen während der Bauzeiten führen meist zu vorübergehenden Beeinträchtigungen der Fauna. Die bauzeitliche Verdrängung ist somit in der Regel nur temporär und klingt nach Abschluss der Baumaßnahme ab.

Artenschutzrechtlich relevante Nahrungsgäste

Der Untersuchungsbereich und dessen Umfeld stellt für Greifvögel ein regelmäßig frequentiertes Jagd- und Nahrungsrevier dar. Durch die aktuelle Nutzung finden die Arten insgesamt günstige Bedingungen mit einem ausreichenden Angebot an Beutetieren. Es kann jedoch davon ausgegangen werden, dass

die festgestellten Arten nur eine lose Bindung an den Untersuchungsbereich aufweisen und ggf. auf Alternativflächen in der Umgebung ausweichen. Entsprechend geeignete Strukturen kommen im Umfeld des Untersuchungsbereichs noch regelmäßig vor. Es ist mit keiner Beeinträchtigung der Arten zu rechnen, die eine erhebliche Verschlechterung des Erhaltungszustands der jeweiligen lokalen Populationen bedingen könnte.

Lärmemissionen sowie sonstige Störungen während der Bauzeiten führen meist zu vorübergehenden Beeinträchtigungen der Fauna. Die bauzeitliche Verdrängung ist somit in der Regel nur temporär und klingt nach Abschluss der Baumaßnahme ab.

Unter Berücksichtigung aller oben genannten Maßnahmen besteht kein Erfordernis der Zulassung einer Ausnahme nach § 45 Abs. 7 BNatSchG.

Allgemeine Hinweise

Reduktion der Durchsichtigkeit und Spiegelungswirkung von Fassaden

Zur Verhinderung von Vogelschlag an spiegelnden Gebäudefronten ist für alle spiegelnden Gebäudeteile die Durchsichtigkeit durch Verwendung transluzenter Materialien oder flächiges Aufbringen von Markierungen (Punktraster, Streifen) zu reduzieren. Zur Verringerung der Spiegelwirkung ist eine Verglasung mit Außenreflexionsgrad von maximal 15 % zulässig.

Insektenfreundliche Außenbeleuchtung

Zur Vermeidung von Beeinträchtigungen nachtaktiver Insekten sind für die funktionale Außenbeleuchtung ausschließlich Leuchtmittel (z. B. LED-Technik oder Natriumdampf-Hochdrucklampen) mit einer Farbtemperatur von 3.000 Kelvin (warmweiße Lichtfarbe) bis maximal 4.000 Kelvin unter Verwendung vollständig gekapselter Leuchtgehäuse, die kein Licht nach oben emittieren, zulässig.

3 Literatur

- BARTSCHV (2005): Verordnung zum Schutz wild lebender Tier- und Pflanzenarten. Zuletzt geändert durch Art. 10 G v. 21.1.2013 I 95.
- BFN (2019): Ergebnisse nationaler FFH-Bericht 2019, Erhaltungszustände und Gesamttrends der Arten in der kontinentalen biogeografischen Region. Stand 30.08.2019.
- BNATSCHG (2009): Gesetz über Naturschutz und Landschaftspflege vom 29.07.2009; BGBl I | S. 2542; Geltung ab 01.03.2010 FNA: 791-9; 7 Wirtschaftsrecht 79 Forstwirtschaft, Naturschutz, Jagdwesen und Fischerei 791 Naturschutz
- GRÜNEBERG, C., BAUER, H.-G., HAUPT, H., HÜPPOP, O., RYSLAVY, T. & SÜDBECK, P. (2015): Rote Liste der Brutvögel (Aves) Deutschlands. 5. Fassung Stand 30. November 2015. Berichte zum Vogelschutz 52, S. 19-67.
- HESSEN-FORST FENA (2008): Bericht nach Art. 17 FFH-Richtlinie. Erhaltungszustand der Arten – Gesamtbewertung. Vergleich Hessen – Deutschland - EU. Stand: August 2008.
- HESSEN-FORST FENA (2014): Bericht nach Art. 17 FFH-Richtlinie 2013. Erhaltungszustand der Arten, Vergleich Hessen – Deutschland. Stand 13. März 2014.
- HESSISCHES MINISTERIUM FÜR UMWELT, KLIMASCHUTZ, LANDWIRTSCHAFT UND VERBRAUCHERSCHUTZ (HMUKLV) (2015): Leitfaden für die artenschutzrechtliche Prüfung in Hessen. Umgang mit den Arten des Anhangs IV der FFH-RL und den europäischen Vogelarten in Planungs- und Zulassungsverfahren. 3. Fassung (Dezember 2015).
- HÜPPOP, O., BAUER, H.G., HAUPT, H., RYSLAVY, T., SÜDBECK, P., WAHL, J. (2013): Rote Liste wandernder Vogelarten Deutschlands, 1. Fassung, 31 Dezember 2012. In Berichte zum Vogelschutz 49/50, S. 23-83.
- RAT DER EUROPÄISCHEN GEMEINSCHAFT: Richtlinie 92/43 EWG des Rates zur Erhaltung der natürlichen Lebensräume sowie der wild lebenden Tiere und Pflanzen (Flora-Fauna-Habitat-Richtlinie FFH-RL) vom 21. Mai 1992 (ABl. L 206 vom 22.7.1992, S. 7).
- STAATLICHE VOGELSCHUTZWARTE FÜR HESSEN, RHEINLAND-PFALZ UND SAARLAND (VSW) (2014): Zum Erhaltungszustand der Brutvogelarten Hessens. 2. Fassung (März 2014).
- STAATLICHE VOGELSCHUTZWARTE FÜR HESSEN, RHEINLAND-PFALZ UND SAARLAND (VSW) & HESSISCHE GESELLSCHAFT FÜR ORNITHOLOGIE UND NATURSCHUTZ (HGON) (2016): Rote Liste der der bestandsgefährdeten Brutvogelarten Hessens, 10. Fassung, Stand Mai 2014. Hessisches Ministerium für Umwelt, Klimaschutz, Landwirtschaft und Verbraucherschutz, Wiesbaden (Hrsg.) (HMUKLV).

4 Anhang (Prüfbögen)

Allgemeine Angaben zur Art						
1. Durch das Vorhaben betroffene Art						
Girlitz (<i>Serinus serinus</i>)						
2. Schutzstatus, Gefährdungsstufe (Rote Listen)		3. Erhaltungszustand (Ampel-Schema)				
<input type="checkbox"/>	FFH-RL- Anh. IV - Art		unbekannt	günstig	ungünstig-unzureichend	ungünstig-schlecht
<input checked="" type="checkbox"/>	Europäische Vogelart					
...	RL Deutschland	EU:	<input checked="" type="checkbox"/>	<input type="checkbox"/>	<input type="checkbox"/>	<input type="checkbox"/>
...	RL Hessen	Deutsch-	<input checked="" type="checkbox"/>	<input type="checkbox"/>	<input type="checkbox"/>	<input type="checkbox"/>
...	ggf. RL regional	Hessen:	<input type="checkbox"/>	<input type="checkbox"/>	<input checked="" type="checkbox"/>	<input type="checkbox"/>
4. Charakterisierung der betroffenen Art						
4.1 Lebensraumansprüche und Verhaltensweisen						
Allgemeines						
Kleinste europäische Art der Finken (Fringillidae). Weit verbreiteter Vogel.						
Lebensraum						
Offene Landschaften in flachen Regionen oder Hanglagen mit von Krautflächen umgebenen Bäumen und Büschen. Aber auch Moore, Berglandschaften, Büsche und Dickichte an Flüssen und Bächen, die Randlagen verschiedenster Waldgesellschaften und das Innere lichter Wälder. Als Kulturfolger kleinräumig und abwechslungsreich bewirtschaftete Siedlungsräume.						
Wanderverhalten						
Typ	Teilzieher, Kurzstreckenzieher					
Überwinterungsgebiet	West- und Südeuropa, Nordafrika sowie im Nahen Osten					
Abzug	Mitte September bis Mitte Oktober					
Ankunft	Anfang März bis Mitte Mai					
Info						
Nahrung						
Hauptsächlich Samen, Blattspitzen und Knospen. Besonders während Jungenaufzucht auch Insekten.						
Fortpflanzung						
Typ	Freibrüter					
Balz	April bis Juli	Brutzeit	April bis Mai, Juni bis Juli			
Brutdauer	12-14 Tage	Bruten/Jahr	2			
Info	Einzelbrüter, saisonale Monogamie. Gesang vereinzelt bereits im Winter. Nest in Sträuchern, Bäumen, Rankenpflanzen; bevorzugt Obstbäume und Zierkoniferen.					
4.2 Verbreitung						
Europa: Ursprünglich Mittelmeerraum und Südeuropa; seit 19. Und 20. Jahrhundert Ausbreitung über weite Teile Europas. IUCN: Least Concern						
Angaben zur Art in der kontinentalen Region Europas: keine Daten verfügbar						
Angaben zur Art in der kontinentalen Region Deutschlands: keine Daten verfügbar						
Angaben zur Art im Gebiet (Hessen): Brutpaarbestand 150.000 - 300.000						
Zukunftsansichten: <input checked="" type="checkbox"/> günstig <input type="checkbox"/> ungünstig bis unzureichend <input type="checkbox"/> ungünstig bis schlecht						

Vorhabenbezogene Angaben	
5. Vorkommen der Art im Untersuchungsraum	
<input checked="" type="checkbox"/> nachgewiesen	<input type="checkbox"/> potentiell
Es konnte das Vorkommen des Girlitzes mit einem Revier außerhalb des Geltungsbereichs festgestellt werden. Durch die Planungen wird der Revierraum nicht betroffen (vgl. Kap. 2.1.3.2 Ergebnis).	
6. Prognose und Bewertung der Tatbestände nach § 44 BNatSchG	
6.1 Entnahme, Beschädigung, Zerstörung von Fortpflanzungs- oder Ruhestätten (§ 44 Abs. 1 Nr. 3 BNatSchG)	
a) Können Fortpflanzungs- oder Ruhestätten aus der Natur entnommen, beschädigt oder zerstört werden?	
(Vermeidungsmaßnahmen zunächst unberücksichtigt)	<input type="checkbox"/> ja <input checked="" type="checkbox"/> nein
Es werden keine Fortpflanzungs- und Ruhestätten der Art beschädigt oder zerstört.	
b) Sind Vermeidungsmaßnahmen möglich?	
-	<input type="checkbox"/> ja <input type="checkbox"/> nein
c) Wird die ökologische Funktion im räumlichen Zusammenhang ohne vorgezogene Ausgleichs-Maßnahmen (CEF) gewahrt? (§ 44 Abs. 5 Satz 2 BNatSchG)	
-	<input checked="" type="checkbox"/> ja <input type="checkbox"/> nein
d) Wenn Nein - kann die ökologische Funktion durch vorgezogene Ausgleichs-Maßnahmen (CEF) gewährleistet werden?	
-	<input type="checkbox"/> ja <input type="checkbox"/> nein
Der Verbotstatbestand „Entnahme, Beschädigung, Zerstörung von Fortpflanzungs- oder Ruhestätten“ tritt ein.	
	<input type="checkbox"/> ja <input checked="" type="checkbox"/> nein
6.2 Fang, Verletzung, Tötung wild lebender Tiere (§ 44 Abs.1 Nr.1 BNatSchG)	
a) Können Tiere gefangen, verletzt oder getötet werden?	
(Vermeidungsmaßnahmen zunächst unberücksichtigt)	<input type="checkbox"/> ja <input checked="" type="checkbox"/> nein
Im Untersuchungsraum konnten Ruhe- und Fortpflanzungsstätten der Art nachgewiesen werden. Diese liegen jedoch nicht im aktuellen Geltungsbereich. Somit betreffen die geplanten Baumaßnahmen keine Ruhe- und Reproduktionsstätten der Art und eine Verletzung /Tötung von Individuen (z.B. durch Beschädigung von Gelegen) ist nicht möglich.	
b) Sind Vermeidungsmaßnahmen möglich?	
-	<input type="checkbox"/> ja <input type="checkbox"/> nein
c) Verbleibt unter Berücksichtigung der Vermeidungsmaßnahmen ein signifikant erhöhtes Verletzungs- oder Tötungsrisiko? (Wenn JA - Verbotsauslösung!)	
-	<input type="checkbox"/> ja <input checked="" type="checkbox"/> nein
Der Verbotstatbestand „Fangen, Töten, Verletzen“ tritt ein.	
	<input type="checkbox"/> ja <input checked="" type="checkbox"/> nein
6.3 Störungstatbestand (§ 44 Abs. 1 Nr. 2 BNatSchG)	
a) Können wild lebende Tiere während der Fortpflanzungs-, Aufzucht-, Mauser-, Überwinterungs- und Wanderungszeiten erheblich gestört werden?	
Mit erheblichen Störungen ist nicht zu rechnen. Anlage- und betriebsbedingt werden keine Reviere erheblich gestört werden.	<input type="checkbox"/> ja <input checked="" type="checkbox"/> nein
b) Sind Vermeidungsmaßnahmen möglich?	
-	<input type="checkbox"/> ja <input type="checkbox"/> nein
c) Wird eine erhebliche Störung durch Maßnahmen vollständig vermieden?	
-	<input type="checkbox"/> ja <input type="checkbox"/> nein

Der Verbotstatbestand „erhebliche Störung“ tritt ein.	<input type="checkbox"/> ja	<input checked="" type="checkbox"/> nein
Ausnahmegenehmigung nach § 45 Abs. 7 BNatSchG erforderlich?		
Tritt einer der Verbotstatbestände des § 44 Abs. 1 Nr. 1- 4 BNatSchG ein? (Unter Berücksichtigung der Wirkungsprognose und der vorgesehenen Maßnahmen)	<input type="checkbox"/> ja	<input checked="" type="checkbox"/> nein
Wenn NEIN – Prüfung abgeschlossen		
Wenn JA – Ausnahme gem. § 45 Abs.7 BNatSchG, ggf. i. V. mit Art. 16 FFH- RL erforderlich!		
7. Zusammenfassung		
<u>Folgende fachlich geeignete und zumutbare Maßnahmen sind in den Planunterlagen dargestellt und berücksichtigt worden:</u>		
<input type="checkbox"/>	Vermeidungsmaßnahmen	
<input type="checkbox"/>	CEF-Maßnahmen zur Funktionssicherung im räumlichen Zusammenhang	
<input type="checkbox"/>	FCS-Maßnahmen zur Sicherung des derzeitigen Erhaltungszustandes der Population über den örtlichen Funktionsraum hinaus	
<input type="checkbox"/>	Gegebenenfalls erforderliche/s Funktionskontrolle/Monitoring und/oder Risikomanagement für die oben dargestellten Maßnahmen werden in den Planunterlagen verbindlich festgelegt	
<u>Unter Berücksichtigung der Wirkungsprognose und der vorgesehenen Maßnahmen</u>		
<input checked="" type="checkbox"/>	tritt kein Verbotstatbestand des § 44 Abs. 1 Nr. 1- 4 ein, so dass <u>keine Ausnahme</u> gem. § 45 Abs. 7 BNatSchG, ggf. in Verbindung mit Art. 16 FFH-RL <u>erforderlich</u> ist	
<input type="checkbox"/>	<u>liegen die Ausnahmegesetzungen vor</u> gem. § 45 Abs. 7 BNatSchG ggf. in Verbindung mit Art. 16 Abs. 1 FFH-RL	
<input type="checkbox"/>	sind die <u>Ausnahmegesetzungen</u> des § 45 Abs. 7 BNatSchG in Verbindung mit Art. 16 Abs. 1 FFH-RL <u>nicht erfüllt!</u>	

Allgemeine Angaben zur Art						
1. Durch das Vorhaben betroffene Art						
Goldammer (<i>Emberiza citrinella</i>)						
2. Schutzstatus, Gefährdungsstufe (Rote Listen)		3. Erhaltungszustand (Ampel-Schema)				
<input type="checkbox"/>	FFH-RL- Anh. IV - Art		unbekannt	günstig	ungünstig-unzureichend	ungünstig-schlecht
<input checked="" type="checkbox"/>	Europäische Vogelart					
..V..	RL Deutschland	EU:	<input checked="" type="checkbox"/>	<input type="checkbox"/>	<input type="checkbox"/>	<input type="checkbox"/>
..V..	RL Hessen	Deutsch-	<input checked="" type="checkbox"/>	<input type="checkbox"/>	<input type="checkbox"/>	<input type="checkbox"/>
...-	ggf. RL regional	Hessen:	<input type="checkbox"/>	<input type="checkbox"/>	<input checked="" type="checkbox"/>	<input type="checkbox"/>
4. Charakterisierung der betroffenen Art						
4.1 Lebensraumsprüche und Verhaltensweisen						
Allgemeines						
Familie der Ammern (Emberizidae), darunter häufigste Art in Europa und einer der charakteristischen Brutvögel der Feldmark. Im Herbst Gruppenbildung, während der Brutzeit dagegen ist die Goldammer streng territorial.						
Lebensraum						
Offene Kulturlandschaft mit Feldgehölzen, Hecken und Büschen. Im Winter ziehen sie in großen gemischten Trupps umher und suchen auf Feldern nach verbliebenen Samen.						
Wanderverhalten						
Typ	Standvogel und Teilzieher, Kurzstreckenzieher					
Überwinterungsgebiet	Spanien, Italien, Balkanländer, Türkei und Norden Israels					
Abzug	Ende August bis September					
Ankunft	Mitte Februar bis Mitte März, spätestens Ende April					
Info	Außerhalb der Brutzeit bilden sich mitunter größere Trupps, die sich an günstigen Nahrungsplätzen am Rand von Dörfern einfinden					
Nahrung						
Feine Sämereien, milchreife Getreidekörner sowie viele Insekten und Spinnen.						
Fortpflanzung						
Typ	Boden- und Freibrüter					
Balz	Februar bis August	Brutzeit	April bis August			
Brutdauer	11-14 Tage	Bruten/Jahr	2-3			
Info	Einzelbrüter, saisonale Monogamie. Nest am Boden unter Gras- oder Krautvegetation, am Rand von Hecken, an Böschungen oder unter Büschen					
4.2 Verbreitung						
Europa: Skandinavien bis Nordspanien, Süditalien, Griechenland und Ukraine; in östlicher Richtung von Irland bis nach Asien. IUCN: Least Concern.						
Angaben zur Art in der kontinentalen Region Europas: Keine Daten verfügbar						
Angaben zur Art in der kontinentalen Region Deutschlands: Keine Daten verfügbar						
Angaben zur Art im Gebiet (Hessen): Brutpaarbestand 194.000 - 230.000. Trotz des großen Verbreitungsgebiets ist ein Bestandsrückgang zu verzeichnen.						
Zukunftsansichten: <input checked="" type="checkbox"/> günstig <input type="checkbox"/> ungünstig bis unzureichend <input type="checkbox"/> ungünstig bis schlecht						

Vorhabenbezogene Angaben	
5. Vorkommen der Art im Untersuchungsraum	
<input checked="" type="checkbox"/> nachgewiesen	<input type="checkbox"/> potentiell
Es konnte das Vorkommen der Goldammer mit zwei Revieren außerhalb des Geltungsbereichs festgestellt werden. Durch die Planungen wird der Revierraum nicht betroffen (vgl. Kap. 2.1.3.2 Ergebnis).	
6. Prognose und Bewertung der Tatbestände nach § 44 BNatSchG	
6.1 Entnahme, Beschädigung, Zerstörung von Fortpflanzungs- oder Ruhestätten (§ 44 Abs. 1 Nr. 3 BNatSchG)	
a) Können Fortpflanzungs- oder Ruhestätten aus der Natur entnommen, beschädigt oder zerstört werden?	
(Vermeidungsmaßnahmen zunächst unberücksichtigt)	<input type="checkbox"/> ja <input checked="" type="checkbox"/> nein
Es werden keine Fortpflanzungs- und Ruhestätten der Art beschädigt oder zerstört.	
b) Sind Vermeidungsmaßnahmen möglich?	
-	<input type="checkbox"/> ja <input type="checkbox"/> nein
c) Wird die ökologische Funktion im räumlichen Zusammenhang ohne vorgezogene Ausgleichs-Maßnahmen (CEF) gewahrt? (§ 44 Abs. 5 Satz 2 BNatSchG)	
-	<input checked="" type="checkbox"/> ja <input type="checkbox"/> nein
d) Wenn Nein - kann die ökologische Funktion durch vorgezogene Ausgleichs-Maßnahmen (CEF) gewährleistet werden?	
-	<input type="checkbox"/> ja <input type="checkbox"/> nein
Der Verbotstatbestand „Entnahme, Beschädigung, Zerstörung von Fortpflanzungs- oder Ruhestätten“ tritt ein.	
	<input type="checkbox"/> ja <input checked="" type="checkbox"/> nein
6.2 Fang, Verletzung, Tötung wild lebender Tiere (§ 44 Abs.1 Nr.1 BNatSchG)	
a) Können Tiere gefangen, verletzt oder getötet werden?	
(Vermeidungsmaßnahmen zunächst unberücksichtigt)	<input type="checkbox"/> ja <input checked="" type="checkbox"/> nein
Im Untersuchungsraum konnten Ruhe- und Fortpflanzungsstätten der Art nachgewiesen werden. Diese liegen jedoch nicht im aktuellen Geltungsbereich. Somit betreffen die geplanten Baumaßnahmen keine Ruhe- und Reproduktionsstätten der Art und eine Verletzung /Tötung von Individuen (z.B. durch Beschädigung von Gelegen) ist nicht möglich.	
b) Sind Vermeidungsmaßnahmen möglich?	
-	<input type="checkbox"/> ja <input type="checkbox"/> nein
c) Verbleibt unter Berücksichtigung der Vermeidungsmaßnahmen ein signifikant erhöhtes Verletzungs- oder Tötungsrisiko? (Wenn JA - Verbotsauslösung!)	
-	<input type="checkbox"/> ja <input checked="" type="checkbox"/> nein
Der Verbotstatbestand „Fangen, Töten, Verletzen“ tritt ein.	
	<input type="checkbox"/> ja <input checked="" type="checkbox"/> nein
6.3 Störungstatbestand (§ 44 Abs. 1 Nr. 2 BNatSchG)	
a) Können wild lebende Tiere während der Fortpflanzungs-, Aufzucht-, Mauser-, Überwinterungs- und Wanderungszeiten erheblich gestört werden?	
Mit erheblichen Störungen ist nicht zu rechnen.	<input type="checkbox"/> ja <input checked="" type="checkbox"/> nein
Anlage- und betriebsbedingt werden keine Reviere erheblich gestört werden.	
b) Sind Vermeidungsmaßnahmen möglich?	
-	<input type="checkbox"/> ja <input type="checkbox"/> nein
c) Wird eine erhebliche Störung durch Maßnahmen vollständig vermieden?	
-	<input type="checkbox"/> ja <input type="checkbox"/> nein

Der Verbotstatbestand „erhebliche Störung“ tritt ein.	<input type="checkbox"/> ja	<input checked="" type="checkbox"/> nein
Ausnahmegenehmigung nach § 45 Abs. 7 BNatSchG erforderlich?		
Tritt einer der Verbotstatbestände des § 44 Abs. 1 Nr. 1- 4 BNatSchG ein? (Unter Berücksichtigung der Wirkungsprognose und der vorgesehenen Maßnahmen)	<input type="checkbox"/> ja	<input checked="" type="checkbox"/> nein
Wenn NEIN – Prüfung abgeschlossen		
Wenn JA – Ausnahme gem. § 45 Abs.7 BNatSchG, ggf. i. V. mit Art. 16 FFH- RL erforderlich!		
7. Zusammenfassung		
<u>Folgende fachlich geeignete und zumutbare Maßnahmen sind in den Planunterlagen dargestellt und berücksichtigt worden:</u>		
<input type="checkbox"/>	Vermeidungsmaßnahmen	
<input type="checkbox"/>	CEF-Maßnahmen zur Funktionssicherung im räumlichen Zusammenhang	
<input type="checkbox"/>	FCS-Maßnahmen zur Sicherung des derzeitigen Erhaltungszustandes der Population über den örtlichen Funktionsraum hinaus	
<input type="checkbox"/>	Gegebenenfalls erforderliche/s Funktionskontrolle/Monitoring und/oder Risikomanagement für die oben dargestellten Maßnahmen werden in den Planunterlagen verbindlich festgelegt	
<u>Unter Berücksichtigung der Wirkungsprognose und der vorgesehenen Maßnahmen</u>		
<input checked="" type="checkbox"/>	tritt kein Verbotstatbestand des § 44 Abs. 1 Nr. 1- 4 ein, so dass <u>keine Ausnahme</u> gem. § 45 Abs. 7 BNatSchG, ggf. in Verbindung mit Art. 16 FFH-RL <u>erforderlich</u> ist	
<input type="checkbox"/>	<u>liegen die Ausnahmegesamsetzungen vor</u> gem. § 45 Abs. 7 BNatSchG ggf. in Verbindung mit Art. 16 Abs. 1 FFH-RL	
<input type="checkbox"/>	sind die <u>Ausnahmegesamsetzungen</u> des § 45 Abs. 7 BNatSchG in Verbindung mit Art. 16 Abs. 1 FFH-RL <u>nicht erfüllt!</u>	

Allgemeine Angaben zur Art						
1. Durch das Vorhaben betroffene Art						
Haussperling (<i>Passer domesticus</i>)						
2. Schutzstatus, Gefährdungsstufe (Rote Listen)		3. Erhaltungszustand (Ampel-Schema)				
<input type="checkbox"/>	FFH-RL- Anh. IV - Art		unbekannt	günstig	ungünstig-unzureichend	ungünstig-schlecht
<input checked="" type="checkbox"/>	Europäische Vogelart					
..V..	RL Deutschland	EU:	<input checked="" type="checkbox"/>	<input type="checkbox"/>	<input type="checkbox"/>	<input type="checkbox"/>
..V..	RL Hessen	Deutsch-	<input checked="" type="checkbox"/>	<input type="checkbox"/>	<input type="checkbox"/>	<input type="checkbox"/>
...-	ggf. RL regional	Hessen:	<input type="checkbox"/>	<input type="checkbox"/>	<input checked="" type="checkbox"/>	<input type="checkbox"/>
4. Charakterisierung der betroffenen Art						
4.1 Lebensraumsprüche und Verhaltensweisen						
Allgemeines						
Familie der Sperlinge (Passeridae). Typischer Kulturfolger und in seinem Vorkommen stark an den Menschen gebunden. Sehr gesellig. Ab Herbst in gemischten Trupps mit Feldsperling und teilweise anderen Arten. Nach deutlichen Bestandsrückgängen in der zweiten Hälfte des 20. Jahrhunderts in Vorwarnliste bedrohter Arten.						
Lebensraum						
Dörfer mit Landwirtschaft, Vorstadtbezirke, Stadtzentren mit großen Parkanlagen, zoologische Gärten, Vieh- oder Geflügelfarmen. Schlafplatzgesellschaften in dichten Hecken, Büschen und Bäumen; auch an oder in Gebäuden.						
Wanderverhalten						
Typ	Standvogel					
Überwinterungsgebiet	-					
Abzug	-					
Ankunft	-					
Info	Nach erster Brutansiedlung sehr ortstreu. Im Spätsommer Zusammenschluss zu Schwärmen, bereits ab Herbst Rückkehr der Brutpaare zum Nistplatz					
Nahrung						
Sämereien von kultivierten Getreidearten, Wildgräsern und -kräutern. Von Frühjahr bis Sommer auch Insekten und andere Wirbellose. Vor allem in der Stadt auch Nahrungsreste des Menschen.						
Fortpflanzung						
Typ	Höhlen-/Nischenbrüter					
Balz	ab Dezember	Brutzeit	März bis August, Früh- und Winterbruten nachgewiesen			
Brutdauer	11-12 Tage	Bruten/Jahr	2-4, meistens 3			
Info	Koloniebildung; dauerhaft monogam. Nest in alten Spechthöhlen, Gebäudehöhlen, unter Dächern, Felswänden oder Nistkästen. Auch in Storchenhorsten, lärmenden Industriehallen und großen Supermärkten. Nester aus verschiedenen Materialien wie Stroh, Gras und Plastikteilen.					
4.2 Verbreitung						
Europa: ganz Europa mit Ausnahme von Sardinien. IUCN: Least Concern.						
Angaben zur Art in der kontinentalen Region Europas: keine Daten verfügbar						
Angaben zur Art in der kontinentalen Region Deutschlands: keine Daten verfügbar						
Angaben zur Art im Gebiet (Hessen): Brutpaarbestand 165.000 – 293.000 geschätzt. Trotz des großen Verbreitungsgebiets ist jedoch ein Bestandsrückgang zu verzeichnen.						
Zukunftsaussichten: <input type="checkbox"/> günstig <input checked="" type="checkbox"/> ungünstig bis unzureichend <input type="checkbox"/> ungünstig bis schlecht						

Vorhabenbezogene Angaben	
5. Vorkommen der Art im Untersuchungsraum	
<input checked="" type="checkbox"/> nachgewiesen	<input type="checkbox"/> potentiell
Es konnte das Vorkommen des Haussperlings mit zwei Revieren außerhalb des Geltungsbereichs festgestellt werden. Durch die Planungen wird der Revierraum nicht betroffen (vgl. Kap. 2.1.3.2 Ergebnis).	
6. Prognose und Bewertung der Tatbestände nach § 44 BNatSchG	
6.1 Entnahme, Beschädigung, Zerstörung von Fortpflanzungs- oder Ruhestätten (§ 44 Abs. 1 Nr. 3 BNatSchG)	
a) Können Fortpflanzungs- oder Ruhestätten aus der Natur entnommen, beschädigt oder zerstört werden?	
(Vermeidungsmaßnahmen zunächst unberücksichtigt)	<input type="checkbox"/> ja <input checked="" type="checkbox"/> nein
Es werden keine Fortpflanzungs- und Ruhestätten der Art beschädigt oder zerstört.	
b) Sind Vermeidungsmaßnahmen möglich?	
-	<input type="checkbox"/> ja <input type="checkbox"/> nein
c) Wird die ökologische Funktion im räumlichen Zusammenhang ohne vorgezogene Ausgleichs-Maßnahmen (CEF) gewahrt? (§ 44 Abs. 5 Satz 2 BNatSchG)	
-	<input checked="" type="checkbox"/> ja <input type="checkbox"/> nein
d) Wenn Nein - kann die ökologische Funktion durch vorgezogene Ausgleichs-Maßnahmen (CEF) gewährleistet werden?	
-	<input type="checkbox"/> ja <input type="checkbox"/> nein
Der Verbotstatbestand „Entnahme, Beschädigung, Zerstörung von Fortpflanzungs- oder Ruhestätten“ tritt ein.	
	<input type="checkbox"/> ja <input checked="" type="checkbox"/> nein
6.2 Fang, Verletzung, Tötung wild lebender Tiere (§ 44 Abs.1 Nr.1 BNatSchG)	
a) Können Tiere gefangen, verletzt oder getötet werden?	
(Vermeidungsmaßnahmen zunächst unberücksichtigt)	<input type="checkbox"/> ja <input checked="" type="checkbox"/> nein
Im Untersuchungsraum konnten Ruhe- und Fortpflanzungsstätten der Art nachgewiesen werden. Diese liegen jedoch nicht im aktuellen Geltungsbereich. Somit betreffen die geplanten Baumaßnahmen keine Ruhe- und Reproduktionsstätten der Art und eine Verletzung /Tötung von Individuen (z.B. durch Beschädigung von Gelegen) ist nicht möglich.	
b) Sind Vermeidungsmaßnahmen möglich?	
-	<input type="checkbox"/> ja <input type="checkbox"/> nein
c) Verbleibt unter Berücksichtigung der Vermeidungsmaßnahmen ein signifikant erhöhtes Verletzungs- oder Tötungsrisiko? (Wenn JA - Verbotsauslösung!)	
-	<input type="checkbox"/> ja <input checked="" type="checkbox"/> nein
Der Verbotstatbestand „Fangen, Töten, Verletzen“ tritt ein.	
	<input type="checkbox"/> ja <input checked="" type="checkbox"/> nein
6.3 Störungstatbestand (§ 44 Abs. 1 Nr. 2 BNatSchG)	
a) Können wild lebende Tiere während der Fortpflanzungs-, Aufzucht-, Mauser-, Überwinterungs- und Wanderungszeiten erheblich gestört werden?	
	<input type="checkbox"/> ja <input checked="" type="checkbox"/> nein
Mit erheblichen Störungen ist aufgrund der großen Toleranz des synanthropen Haussperlings nicht zu rechnen. Der Haussperling passt sich an neue Bedingungen an.	
Anlage- und betriebsbedingt werden keine Reviere erheblich gestört werden.	
b) Sind Vermeidungsmaßnahmen möglich?	
-	<input type="checkbox"/> ja <input type="checkbox"/> nein
c) Wird eine erhebliche Störung durch Maßnahmen vollständig vermieden?	
	<input type="checkbox"/> ja <input type="checkbox"/> nein

-	
Der Verbotstatbestand „erhebliche Störung“ tritt ein.	<input type="checkbox"/> ja <input checked="" type="checkbox"/> nein
Ausnahmegenehmigung nach § 45 Abs. 7 BNatSchG erforderlich?	
Tritt einer der Verbotstatbestände des § 44 Abs. 1 Nr. 1- 4 BNatSchG ein? (Unter Berücksichtigung der Wirkungsprognose und der vorgesehenen Maßnahmen)	<input type="checkbox"/> ja <input checked="" type="checkbox"/> nein
Wenn NEIN – Prüfung abgeschlossen	
Wenn JA – Ausnahme gem. § 45 Abs.7 BNatSchG, ggf. i. V. mit Art. 16 FFH- RL erforderlich!	
7. Zusammenfassung	
Folgende fachlich geeignete und zumutbare Maßnahmen sind in den Planunterlagen dargestellt und berücksichtigt worden:	
<input type="checkbox"/>	Vermeidungsmaßnahmen
<input type="checkbox"/>	CEF-Maßnahmen zur Funktions-sicherung im räumlichen Zusammenhang
<input type="checkbox"/>	FCS-Maßnahmen zur Sicherung des derzeitigen Erhaltungszustandes der Population über den örtlichen Funktionsraum hinaus
<input type="checkbox"/>	Gegebenenfalls erforderliche/s Funktionskontrolle/Monitoring und/oder Risikomanagement für die oben dargestellten Maßnahmen werden in den Planunterlagen verbindlich festgelegt
Unter Berücksichtigung der Wirkungsprognose und der vorgesehenen Maßnahmen	
<input checked="" type="checkbox"/>	tritt kein Verbotstatbestand des § 44 Abs. 1 Nr. 1- 4 ein, so dass <u>keine Ausnahme</u> gem. § 45 Abs. 7 BNatSchG, ggf. in Verbindung mit Art. 16 FFH-RL <u>erforderlich</u> ist
<input type="checkbox"/>	<u>liegen die Ausnahmevoraussetzungen vor</u> gem. § 45 Abs. 7 BNatSchG ggf. in Verbindung mit Art. 16 Abs. 1 FFH-RL
<input type="checkbox"/>	sind die <u>Ausnahmevoraussetzungen</u> des § 45 Abs. 7 BNatSchG in Verbindung mit Art. 16 Abs. 1 FFH-RL <u>nicht erfüllt!</u>

Allgemeine Angaben zur Art						
1. Durch das Vorhaben betroffene Art						
Kuckuck (<i>Cuculus canorus</i>)						
2. Schutzstatus, Gefährdungsstufe (Rote Listen)		3. Erhaltungszustand (Ampel-Schema)				
<input type="checkbox"/>	FFH-RL- Anh. IV - Art		unbekannt	günstig	ungünstig-unzureichend	ungünstig-schlecht
<input checked="" type="checkbox"/>	Europäische Vogelart					
..V..	RL Deutschland	EU:	<input checked="" type="checkbox"/>	<input type="checkbox"/>	<input type="checkbox"/>	<input type="checkbox"/>
..3..	RL Hessen	Deutsch-	<input checked="" type="checkbox"/>	<input type="checkbox"/>	<input type="checkbox"/>	<input type="checkbox"/>
..-..	ggf. RL regional	Hessen:	<input type="checkbox"/>	<input type="checkbox"/>	<input type="checkbox"/>	<input checked="" type="checkbox"/>
4. Charakterisierung der betroffenen Art						
4.1 Lebensraumsprüche und Verhaltensweisen						
Allgemeines						
Familie der Kuckucke (Cuculidae).						
Lebensraum						
Verschiedene Lebensraumtypen von halboffenen Waldlandschaften über halboffene Hoch- und Niedermoore bis zu offenen Küstenlandschaften, zur Eiablage bevorzugt in offenen Teilflächen (Röhrichte, Moorheiden u.a.) mit geeigneten Sitzwarten; fehlt in der Kulturlandschaft nur in ausgeräumten Agrarlandschaften; im Siedlungsbereich dörfliche Siedlungen, selten in Gartenstädten, Städte nur randlich im Bereich von Industrie- oder Agrarbrachen, in geringer Dichte auch in Parks						
Wanderverhalten						
Typ	Langstreckenzieher					
Überwinterungsgebiet	Afrika					
Abzug	Aus Brutgebiet ab Anfang August					
Ankunft	Im Brutgebiet Mitte April bis Anfang Mai					
Info						
Nahrung						
Fast ausschließlich Insekten						
Fortpflanzung						
Typ	Brutschmarotzer; Eier werden auf Nester anderer Arten verteilt, Hauptwirtsvogelarten sind Teich- und Sumpfrohrsänger, Bachstelze, Wiesenpieper, Rotkehlchen, darüber hinaus 28 verschiedene Wirte nachgewiesen					
Balz	Ab Mitte April/Anfang Mai	Brutzeit	Legeperiode 7,5 - 9 Wochen			
Brutdauer	11-13 Tage	Bruten/Jahr	4 – 22 Eier			
Info	Promiskuität. Parasitierungserfolg von Wirt zu Wirt verschieden. Eiablage v.a. Anfang Mai bis Mitte Juli. Pro Jahr werden nur 2-3 Junge von Wirtsvogel aufgezogen					
4.2 Verbreitung						
Europa: Ganz Europa mit Ausnahme von Island, dem äußersten Norden Skandinaviens und dem nordöstlichsten Teil des Baltikums. IUCN: Least Concern.						
Angaben zur Art in der kontinentalen Region Europas: Keine Daten verfügbar						
Angaben zur Art in der kontinentalen Region Deutschlands: Keine Daten verfügbar						
Angaben zur Art im Gebiet (Hessen): Brutpaarbestand 2.000 – 3.000. Nur noch in Niederungsgebieten Hessens mit guten Beständen.						
Zukunftsaussichten: <input type="checkbox"/> günstig <input checked="" type="checkbox"/> ungünstig bis unzureichend <input type="checkbox"/> ungünstig bis schlecht						

Vorhabenbezogene Angaben	
5. Vorkommen der Art im Untersuchungsraum	
<input checked="" type="checkbox"/> nachgewiesen	<input type="checkbox"/> potentiell
Es konnte das Vorkommen des Kuckucks mit einem Revier außerhalb des Geltungsbereichs festgestellt werden. Durch die Planungen wird der Revierraum nicht betroffen (vgl. Kap. 2.1.3.2 Ergebnis).	
6. Prognose und Bewertung der Tatbestände nach § 44 BNatSchG	
6.1 Entnahme, Beschädigung, Zerstörung von Fortpflanzungs- oder Ruhestätten (§ 44 Abs. 1 Nr. 3 BNatSchG)	
a) Können Fortpflanzungs- oder Ruhestätten aus der Natur entnommen, beschädigt oder zerstört werden?	
(Vermeidungsmaßnahmen zunächst unberücksichtigt)	<input type="checkbox"/> ja <input checked="" type="checkbox"/> nein
Es werden keine Fortpflanzungs- und Ruhestätten der Art beschädigt oder zerstört.	
b) Sind Vermeidungsmaßnahmen möglich?	
-	<input type="checkbox"/> ja <input type="checkbox"/> nein
c) Wird die ökologische Funktion im räumlichen Zusammenhang ohne vorgezogene Ausgleichs-Maßnahmen (CEF) gewahrt? (§ 44 Abs. 5 Satz 2 BNatSchG)	
-	<input checked="" type="checkbox"/> ja <input type="checkbox"/> nein
d) Wenn Nein - kann die ökologische Funktion durch vorgezogene Ausgleichs-Maßnahmen (CEF) gewährleistet werden?	
-	<input type="checkbox"/> ja <input type="checkbox"/> nein
Der Verbotstatbestand „Entnahme, Beschädigung, Zerstörung von Fortpflanzungs- oder Ruhestätten“ tritt ein.	
	<input type="checkbox"/> ja <input checked="" type="checkbox"/> nein
6.2 Fang, Verletzung, Tötung wild lebender Tiere (§ 44 Abs.1 Nr.1 BNatSchG)	
a) Können Tiere gefangen, verletzt oder getötet werden?	
(Vermeidungsmaßnahmen zunächst unberücksichtigt)	<input type="checkbox"/> ja <input checked="" type="checkbox"/> nein
Im Untersuchungsraum konnten Ruhe- und Fortpflanzungsstätten der Art nachgewiesen werden. Diese liegen jedoch nicht im aktuellen Geltungsbereich. Somit betreffen die geplanten Baumaßnahmen keine Ruhe- und Reproduktionsstätten der Art und eine Verletzung /Tötung von Individuen (z.B. durch Beschädigung von Gelegen) ist nicht möglich.	
b) Sind Vermeidungsmaßnahmen möglich?	
-	<input type="checkbox"/> ja <input type="checkbox"/> nein
c) Verbleibt unter Berücksichtigung der Vermeidungsmaßnahmen ein signifikant erhöhtes Verletzungs- oder Tötungsrisiko? (Wenn JA - Verbotsauslösung!)	
-	<input type="checkbox"/> ja <input checked="" type="checkbox"/> nein
Der Verbotstatbestand „Fangen, Töten, Verletzen“ tritt ein.	
	<input type="checkbox"/> ja <input checked="" type="checkbox"/> nein
6.3 Störungstatbestand (§ 44 Abs. 1 Nr. 2 BNatSchG)	
a) Können wild lebende Tiere während der Fortpflanzungs-, Aufzucht-, Mauser-, Überwinterungs- und Wanderungszeiten erheblich gestört werden?	
Mit erheblichen Störungen ist nicht zu rechnen.	<input type="checkbox"/> ja <input checked="" type="checkbox"/> nein
Anlage- und betriebsbedingt werden keine Reviere erheblich gestört werden.	
b) Sind Vermeidungsmaßnahmen möglich?	
-	<input type="checkbox"/> ja <input type="checkbox"/> nein
c) Wird eine erhebliche Störung durch Maßnahmen vollständig vermieden?	
-	<input type="checkbox"/> ja <input type="checkbox"/> nein

Der Verbotstatbestand „erhebliche Störung“ tritt ein.	<input type="checkbox"/> ja	<input checked="" type="checkbox"/> nein
Ausnahmegenehmigung nach § 45 Abs. 7 BNatSchG erforderlich?		
Tritt einer der Verbotstatbestände des § 44 Abs. 1 Nr. 1- 4 BNatSchG ein? (Unter Berücksichtigung der Wirkungsprognose und der vorgesehenen Maßnahmen)	<input type="checkbox"/> ja	<input checked="" type="checkbox"/> nein
Wenn NEIN – Prüfung abgeschlossen		
Wenn JA – Ausnahme gem. § 45 Abs.7 BNatSchG, ggf. i. V. mit Art. 16 FFH- RL erforderlich!		
7. Zusammenfassung		
<u>Folgende fachlich geeignete und zumutbare Maßnahmen sind in den Planunterlagen dargestellt und berücksichtigt worden:</u>		
<input type="checkbox"/>	Vermeidungsmaßnahmen	
<input type="checkbox"/>	CEF-Maßnahmen zur Funktionssicherung im räumlichen Zusammenhang	
<input type="checkbox"/>	FCS-Maßnahmen zur Sicherung des derzeitigen Erhaltungszustandes der Population über den örtlichen Funktionsraum hinaus	
<input type="checkbox"/>	Gegebenenfalls erforderliche/s Funktionskontrolle/Monitoring und/oder Risikomanagement für die oben dargestellten Maßnahmen werden in den Planunterlagen verbindlich festgelegt	
<u>Unter Berücksichtigung der Wirkungsprognose und der vorgesehenen Maßnahmen</u>		
<input checked="" type="checkbox"/>	tritt kein Verbotstatbestand des § 44 Abs. 1 Nr. 1- 4 ein, so dass <u>keine Ausnahme</u> gem. § 45 Abs. 7 BNatSchG, ggf. in Verbindung mit Art. 16 FFH-RL <u>erforderlich</u> ist	
<input type="checkbox"/>	<u>liegen die Ausnahmegesetzungen vor</u> gem. § 45 Abs. 7 BNatSchG ggf. in Verbindung mit Art. 16 Abs. 1 FFH-RL	
<input type="checkbox"/>	sind die <u>Ausnahmegesetzungen</u> des § 45 Abs. 7 BNatSchG in Verbindung mit Art. 16 Abs. 1 FFH-RL <u>nicht erfüllt!</u>	

Allgemeine Angaben zur Art						
1. Durch das Vorhaben betroffene Art						
Wacholderdrossel (<i>Turdus pilaris</i>)						
2. Schutzstatus, Gefährdungsstufe (Rote Listen)		3. Erhaltungszustand (Ampel-Schema)				
<input type="checkbox"/>	FFH-RL- Anh. IV - Art		unbekannt	günstig	ungünstig-unzureichend	ungünstig-schlecht
<input checked="" type="checkbox"/>	Europäische Vogelart					
...	RL Deutschland	EU:	<input checked="" type="checkbox"/>	<input type="checkbox"/>	<input type="checkbox"/>	<input type="checkbox"/>
...	RL Hessen	Deutsch-	<input checked="" type="checkbox"/>	<input type="checkbox"/>	<input type="checkbox"/>	<input type="checkbox"/>
...	ggf. RL regional	Hessen:	<input type="checkbox"/>	<input type="checkbox"/>	<input checked="" type="checkbox"/>	<input type="checkbox"/>
4. Charakterisierung der betroffenen Art						
4.1 Lebensraumsansprüche und Verhaltensweisen						
Allgemeines						
Familie der Drosseln (Turdidae). Die Art hat ihr Areal in den letzten etwa 200 Jahren stark nach Westen ausgedehnt. Wacholderdrosseln sind gesellige Vögel. In Deutschland sieht man die Wacholderdrossel sehr häufig als Wintergast in großen Schwärmen mit der Rotdrossel.						
Lebensraum						
Halboffene Landschaften, große Parks, Waldränder, Gärten mit altem Baumbestand und Obstplantagen. Wichtige Habitatalemente: Flächen mit frischen bis feuchten Böden, niedriger grasiger Vegetation für Nahrungssuche und höheren Bäumen und Büschen für Nestanlage. Nahrungsflüge meist nur bis in 250 m Entfernung vom Brutplatz.						
Wanderverhalten						
Typ	Kurzstreckenzieher					
Überwinterungsgebiet	v.a. Mittel- und Südwesteuropa, Mittelmeerraum					
Abzug	Ende September bis Ende November					
Ankunft	ab Mitte Februar					
Info	Zug und Rast in Trupps und kl. Schwärmen; Rast häufig auf Wiesen oder Äckern					
Nahrung						
Tierische und pflanzliche Bestandteile. Im Frühjahr und Sommer überwiegend Regenwürmer; ab Sommer Beeren und andere Früchte einschließlich Fallobst, die im Herbst und im Winter den überwiegenden Teil der Nahrung bilden.						
Fortpflanzung						
Typ	Freibrüter					
Balz	März bis April	Brutzeit	April bis Mai, Juni bis Juli			
Brutdauer	10-13 Tage	Bruten/Jahr	1-2			
Info	Brut meist in Kolonien; Nest in Bäumen oder Gebüsch aus Lehm und Gras					
4.2 Verbreitung						
Europa: große Teile der mittleren und nordöstlichen Paläarktis. In Europa von Norwegen bis zum Südrand der Alpen und in die mittlere Ukraine. IUCN: Least Concern						
Angaben zur Art in der kontinentalen Region Europas: keine Daten verfügbar						
Angaben zur Art in der kontinentalen Region Deutschlands: keine Daten verfügbar						
Angaben zur Art im Gebiet (Hessen): Brutpaarbestand 20.000 – 35.000						
Zukunftsaussichten:	<input type="checkbox"/> günstig	<input checked="" type="checkbox"/> ungünstig bis unzureichend	<input type="checkbox"/> ungünstig bis schlecht			

Vorhabenbezogene Angaben	
5. Vorkommen der Art im Untersuchungsraum	
<input checked="" type="checkbox"/> nachgewiesen	<input type="checkbox"/> potentiell
Es konnte das Vorkommen der Wacholderdrossel mit zwei Revieren (eins innerhalb des Geltungsbereichs) festgestellt werden. Ein Revier wird von der Planung betroffen (vgl. Kap. 2.1.3.2 Ergebnis).	
6. Prognose und Bewertung der Tatbestände nach § 44 BNatSchG	
6.1 Entnahme, Beschädigung, Zerstörung von Fortpflanzungs- oder Ruhestätten (§ 44 Abs. 1 Nr. 3 BNatSchG)	
a) Können Fortpflanzungs- oder Ruhestätten aus der Natur entnommen, beschädigt oder zerstört werden? (Vermeidungsmaßnahmen zunächst unberücksichtigt)	
	<input checked="" type="checkbox"/> ja <input type="checkbox"/> nein
Es können Fortpflanzungs- und Ruhestätten der Art beschädigt oder zerstört.	
b) Sind Vermeidungsmaßnahmen möglich?	
	<input checked="" type="checkbox"/> ja <input type="checkbox"/> nein
<ul style="list-style-type: none"> Die Rodung von Bäumen und Gehölzen ist gemäß § 39 Abs. 5 BNatSchG im Allgemeinen nur in der Zeit vom 1. Oktober bis 28. / 29. Februar zulässig. Außerhalb dieses Zeitraums sind zwingend die Zustimmung der Unteren Naturschutzbehörde und die Freigabe durch eine Umweltbaubegleitung erforderlich. 	
c) Wird die ökologische Funktion im räumlichen Zusammenhang ohne vorgezogene Ausgleichs-Maßnahmen (CEF) gewahrt? (§ 44 Abs. 5 Satz 2 BNatSchG)	
	<input checked="" type="checkbox"/> ja <input type="checkbox"/> nein
-	
d) Wenn Nein - kann die ökologische Funktion durch vorgezogene Ausgleichs-Maßnahmen (CEF) gewährleistet werden?	
	<input type="checkbox"/> ja <input type="checkbox"/> nein
-	
Der Verbotstatbestand „Entnahme, Beschädigung, Zerstörung von Fortpflanzungs- oder Ruhestätten“ tritt ein.	
	<input type="checkbox"/> ja <input checked="" type="checkbox"/> nein
6.2 Fang, Verletzung, Tötung wild lebender Tiere (§ 44 Abs.1 Nr.1 BNatSchG)	
a) Können Tiere gefangen, verletzt oder getötet werden? (Vermeidungsmaßnahmen zunächst unberücksichtigt)	
	<input checked="" type="checkbox"/> ja <input type="checkbox"/> nein
Im Geltungsbereich konnten Ruhe- und Fortpflanzungsstätten der Art nachgewiesen werden. Somit betreffen die geplanten Baumaßnahmen eine Ruhe- und Fortpflanzungsstätte der Art und eine Verletzung /Tötung von Individuen (z.B. durch Beschädigung von Gelegen) ist möglich.	
b) Sind Vermeidungsmaßnahmen möglich?	
	<input checked="" type="checkbox"/> ja <input type="checkbox"/> nein
<ul style="list-style-type: none"> Die Rodung von Bäumen und Gehölzen ist gemäß § 39 Abs. 5 BNatSchG im Allgemeinen nur in der Zeit vom 1. Oktober bis 28. / 29. Februar zulässig. Außerhalb dieses Zeitraums sind zwingend die Zustimmung der Unteren Naturschutzbehörde und die Freigabe durch eine Umweltbaubegleitung erforderlich. 	
c) Verbleibt unter Berücksichtigung der Vermeidungsmaßnahmen ein signifikant erhöhtes Verletzungs- oder Tötungsrisiko? (Wenn JA - Verbotsauslösung!)	
	<input type="checkbox"/> ja <input checked="" type="checkbox"/> nein
-	
Der Verbotstatbestand „Fangen, Töten, Verletzen“ tritt ein.	
	<input type="checkbox"/> ja <input checked="" type="checkbox"/> nein
6.3 Störungstatbestand (§ 44 Abs. 1 Nr. 2 BNatSchG)	
a) Können wild lebende Tiere während der Fortpflanzungs-, Aufzucht-, Mauser-, Überwinterungs- und Wanderungszeiten erheblich gestört werden?	
	<input type="checkbox"/> ja <input checked="" type="checkbox"/> nein
Mit erheblichen Störungen ist nicht zu rechnen.	
Anlage- und betriebsbedingt können keine Reviere erheblich gestört werden.	

b) <u>Sind Vermeidungsmaßnahmen möglich?</u>	<input type="checkbox"/> ja	<input type="checkbox"/> nein
-		
c) <u>Wird eine erhebliche Störung durch Maßnahmen vollständig vermieden?</u>	<input type="checkbox"/> ja	<input type="checkbox"/> nein
-		
Der Verbotstatbestand „erhebliche Störung“ tritt ein.	<input type="checkbox"/> ja	<input checked="" type="checkbox"/> nein
Ausnahmegenehmigung nach § 45 Abs. 7 BNatSchG erforderlich?		
Tritt einer der Verbotstatbestände des § 44 Abs. 1 Nr. 1- 4 BNatSchG ein? (Unter Berücksichtigung der Wirkungsprognose und der vorgesehenen Maßnahmen)	<input type="checkbox"/> ja	<input checked="" type="checkbox"/> nein
Wenn NEIN – Prüfung abgeschlossen		
Wenn JA – Ausnahme gem. § 45 Abs.7 BNatSchG, ggf. i. V. mit Art. 16 FFH- RL erforderlich!		
7. Zusammenfassung		
Folgende fachlich geeignete und zumutbare Maßnahmen sind in den Planunterlagen dargestellt und berücksichtigt worden:		
<input checked="" type="checkbox"/>	Vermeidungsmaßnahmen	
<input type="checkbox"/>	CEF-Maßnahmen zur Funktionssicherung im räumlichen Zusammenhang	
<input type="checkbox"/>	FCS-Maßnahmen zur Sicherung des derzeitigen Erhaltungszustandes der Population über den örtlichen Funktionsraum hinaus	
<input type="checkbox"/>	Gegebenenfalls erforderliche/s Funktionskontrolle/Monitoring und/oder Risikomanagement für die oben dargestellten Maßnahmen werden in den Planunterlagen verbindlich festgelegt	
<u>Unter Berücksichtigung der Wirkungsprognose und der vorgesehenen Maßnahmen</u>		
<input checked="" type="checkbox"/>	tritt kein Verbotstatbestand des § 44 Abs. 1 Nr. 1- 4 ein, so dass <u>keine Ausnahme</u> gem. § 45 Abs. 7 BNatSchG, ggf. in Verbindung mit Art. 16 FFH-RL <u>erforderlich</u> ist	
<input type="checkbox"/>	<u>liegen die Ausnahmevoraussetzungen vor</u> gem. § 45 Abs. 7 BNatSchG ggf. in Verbindung mit Art. 16 Abs. 1 FFH-RL	
<input type="checkbox"/>	sind die <u>Ausnahmevoraussetzungen</u> des § 45 Abs. 7 BNatSchG in Verbindung mit Art. 16 Abs. 1 FFH-RL <u>nicht erfüllt!</u>	

Biebental, 17.03.2020

A handwritten signature in black ink, appearing to read 'René Kristen', written in a cursive style.

Dr. René Kristen (Dipl. Biol.)